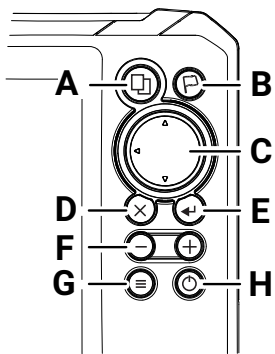


EAGLE® Hurtigstartveiledning

Multifunksjonsskjermen® Eagle® er tilgjengelig i flere størrelser. Dette dokumentet beskriver grunnleggende bruk av enheten. Du finner den nyeste versjonen av dette dokumentet og den fullstendige brukerhåndboken på: www.lowrance.com/downloads/eagle.

→ **Merk:** Se den vedlagte installasjonshåndboken før du slår på enheten.

Fysiske kontrolltaster



A Skjermvinduer

- Trykk for å åpne hjem-skjermen.

B Veipunkt

- Trykk for å åpne dialogboksen for det nye veipunktet.
- Trykk to ganger for å lagre et veipunkt.
- Trykk og hold inne for åpne dialogboksen Finn.

C Piler

På fullskjermvinduer:

- Trykk for å plassere markøren.
- Trykk for å panorere bildet i hvilken som helst retning.

Skjermvinduer med flere vinduer:

- Trykk for å velge et vindu.

På menyer:

- Trykk for å navigere.

D EXIT-knappen

På et maksimert skjermvindu med flere vinduer:

- Trykk for å gå tilbake til skjermvinduet med flere vinduer.

I menyer og dialogbokser:

- Trykk for å gå tilbake til forrige nivå i menyen og lukke en dialogboks.

E Enter (Velg)-knappen

Skjermvinduer med flere vinduer:

- Trykk for å maksimere det valgte vinduet.

I menyer og dialogbokser:

- Trykk for å bekrefte et valg.

F Zoomer

- Trykk for å forstørre bildet.
- Trykk på begge tastene samtidig for å opprette et MOB-veipunkt (mannskap overbord) på posisjonen din.

G Meny

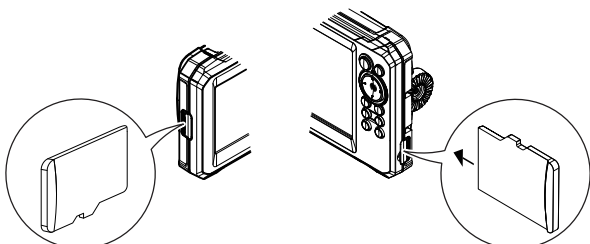
- Trykk for å vise menyen på fullskjermvinduer.

H Strøm

- Trykk én gang for å vise dialogboksen **Systemkontroll**.
- Trykk og hold inne for å slå enheten på/av.
- Gjenta korte trykk for å bla gjennom lysstyrkenivåene for bakgrunnslyset.

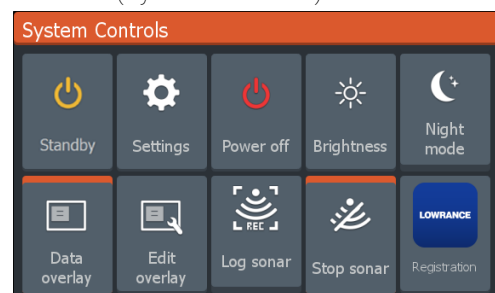
Kortleser

Skv et microSD®-kort forsiktig inn i kortlesersporet på siden av enheten. Dra forsiktig i microSD®-kortet for å fjerne det.



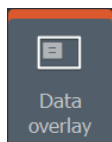
Systemkontroller

Trykk én gang på av/på-tasten for å vise dialogboksen **Systemkontroller** (System Controls).

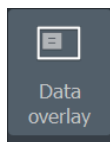


→ **Merk:** Innholdet i dialogboksen **Systemkontroller** avhenger av det tilkoblede utstyret og det aktive vinduet.

Aktive alternativer er oransje i dialogboksen for **systemkontroller**.



Alternativ PÅ



Alternativ AV

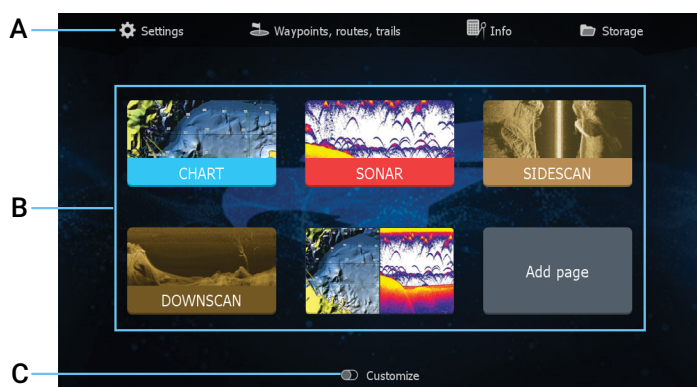
Skjermbelysning

Angi lysstyrke og velg mellom dag- og nattmodus i dialogboksen **Systemkontroller**.

Bla gjennom lysstyrkenivåene ved å trykke på av/på-tasten gjentatte ganger.

Hjem-skjerm

Trykk på vindustastene for å vise hjem-skjermen.



A Verktøy – Velg for å åpne dialogbokser som brukes til å utføre oppgaver, eller for å bla gjennom lagret informasjon.

B Programikoner – Velg for å vise et program.

C Tilpass – Aktiver egendefineringsmodusen for å slette eller endre egendefinerte skjermvinduer.

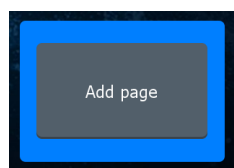
→ **Merk:** Programikonene på Hjem-skjermen varierer med funksjonene for multifunksjonsskjerm.

Skjermvinduer

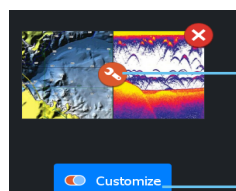
Du kan vise et programskjermvindu ved å velge det aktuelle ikonet på Hjem-skjermen.

Egendefinerte skjermvinduer

Systemet leveres med et forhåndskonfigurert tilpasset skjermvindu, og du kan også lage ditt eget.



Velg **Legg til skjermvindu**-ikonet (Add Page) for å opprette et egendefinert skjermvindu.

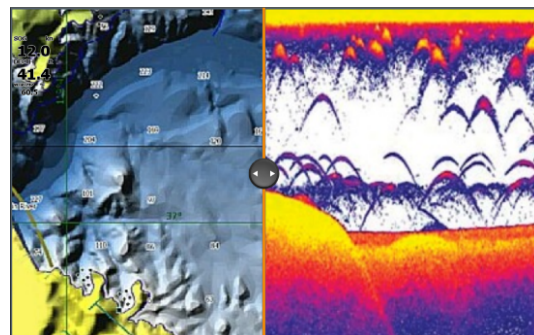


1 Slå på **Tilpass** for å endre eksisterende egendefinerte skjermvinduer.

2 Velg det egendefinerte skjermvinduet du skal endre.

Skjermvinduer med flere vinduer

- Det aktive vinduet er merket med en oransje ramme.
- Trykk på piltastene for å bytte aktive vinduer.
- Trykk på Enter-tasten for å maksimere det aktive vinduet. Trykk på avslutt-tasten for å gå tilbake til skjermvinduet med flere vinduer.
- Velg **Juster delinger** (Adjust splits) i dialogboksen **Systemkontroller**, og bruk piltastene til å endre størrelsen på vinduet. Bekreft oppsettet ved å trykke på meny- eller Enter-tasten.

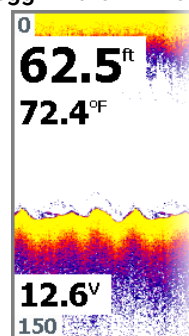
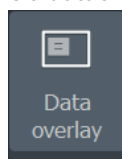


→ **Merk:** Vindusmenyen er tilgjengelig på maksimerte vinduer.

Dataoverlegg

Du kan vise informasjon som et dataoverlegg på kart- og ekkoloddskjermvinduer. Informasjonen angis individuelt for alle standardskjermvinduer og egendefinerte skjermvinduer.

Slå **dataoverlegg** PÅ eller AV fra dialogboksen **Systemkontroller**.



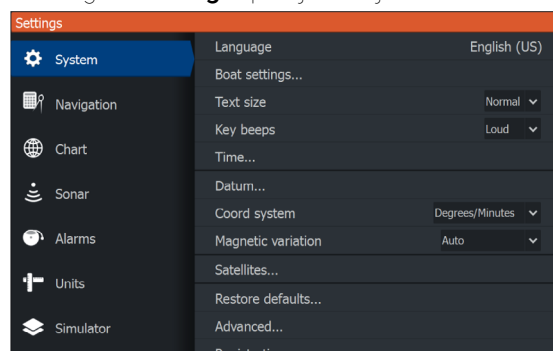
Slik endrer du dataoverleggsposisjonen eller -informasjonen:

- 1 Velg **Rediger overlegg** i dialogboksen **Systemkontroller** for å slå på redigeringsmodus.
- 2 Trykk på meny-tasten for å vise redigeringsalternativene.
- 3 Trykk på avslutt-tasten for å lagre endringene.

Innstillinger

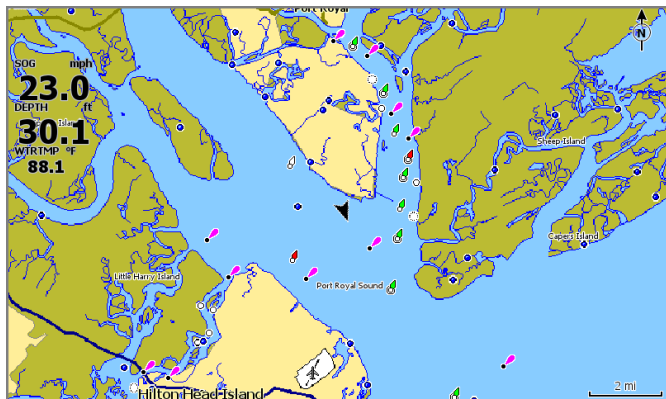
Du kan vise skjermbildet **Innstillinger** (Settings) på to måter:

- Velg **Innstillinger** i dialogboksen **Systemkontroller**.
- Velg **Innstillinger** på hjem-skjermen.



Kart

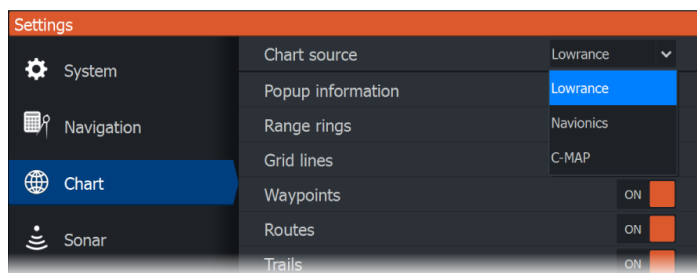
Bruk kartskjermvinduet til å navigere til et veipunkt, opprette en rute eller spore gjeldende kurs.



- Bruk zoom- og piltastene til å justere kartskalaen og posisjonen.
- Plasser markøren, og trykk på Enter-tasten for å velge et kartelement og aktivere dialogboksen for detaljert informasjon.

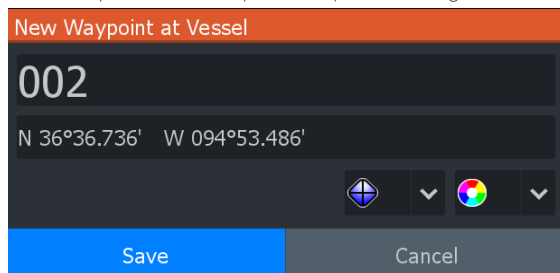
Kartkilde

Endre kartkilden hvis et kartkort er satt inn.

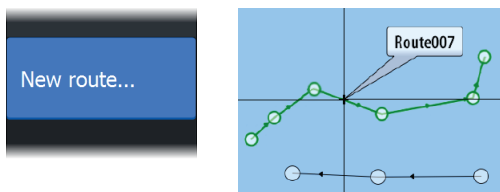


Veipunkt

Trykk på veipunkt-tasten for å lagre et veipunkt. Veipunktet plasseres på fartøyets posisjon som standard. Hvis markøren er aktiv, plasseres veipunktet på den valgte markørposisjonen.



Ruter



Slik oppretter du en rute:

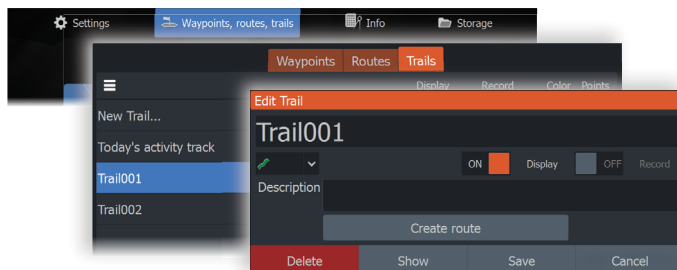
- 1 Aktiver et kartvindu i fullskjerm.
- 2 Trykk på meny-tasten for å aktivere menyen, og velg deretter **Ny rute** (New route) på menyen.
- 3 Trykk på piltastene for å plassere det første rutepunktet, og trykk deretter på Enter-tasten for å bekrefte posisjonen.
- 4 Gjenta forrige trinn for å plassere flere rutepunkter.
- 5 Trykk på avslutt-tasten for å lagre ruten.

Spor

Enheten sporer og tegner automatisk fartøyets bevegelser i kartvinduet. Spor administreres fra dialogboksen **Spor** (Trails).

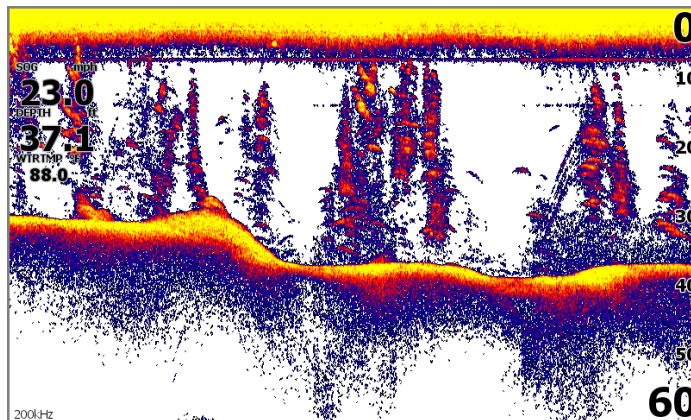
Slik viser du dialogboksen **Spor**:

- 1 Velg **Veipunkter, Ruter, Spor** på Hjem-skjermen.
- 2 Velg **Spor**-fanen i dialogboksen.
- 3 Velg sporet du vil redigere.



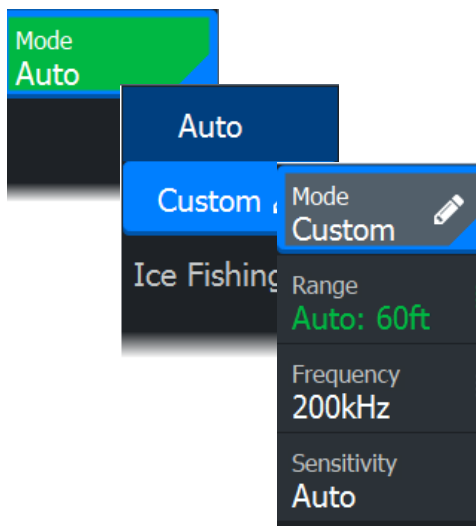
Ekkolodd

Ekkoloddprogrammet viser et bilde av vannet og havbunnen under fartøyet ditt, slik at du kan finne fisk og undersøke strukturen på havbunnen.



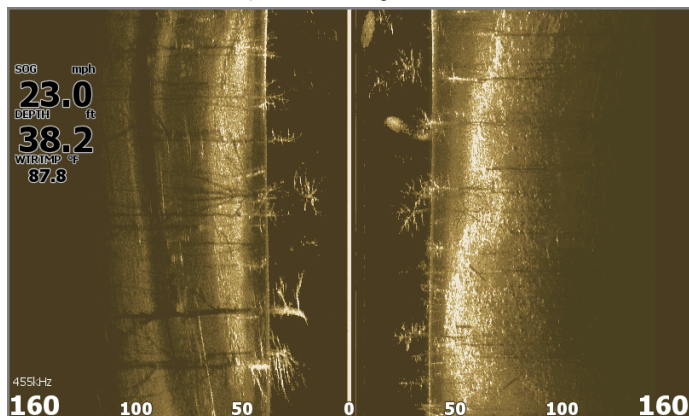
- Bruk zoomtastene til å zoome inn på ulike deler av vannsøylen.
- Bruk piltastene til å plassere markøren og panorere bildet.

Enheten er stilt inn på **Auto**-modus som standard, og alle innstillingene er automatisert. Velg **Auto** på vindusmenyen, og bytt til modusen **Egendefinert** (Custom) eller **Isfiske** (Ice Fishing) for å tilpasse ekkoloddinnstillingene.



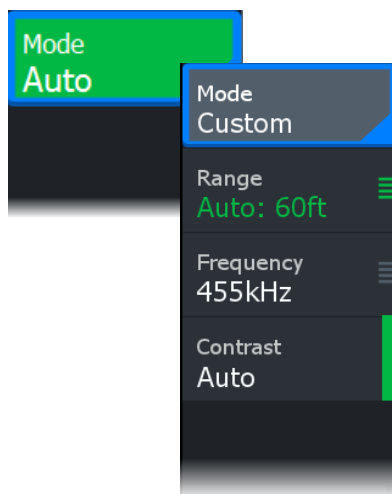
SideScan

SideScan gir bred og svært detaljert dekning av havbunnen på sidene av fartøyet. SideScan-programmet er tilgjengelig når en SideScan-kompatibel svinger er koblet til enheten.



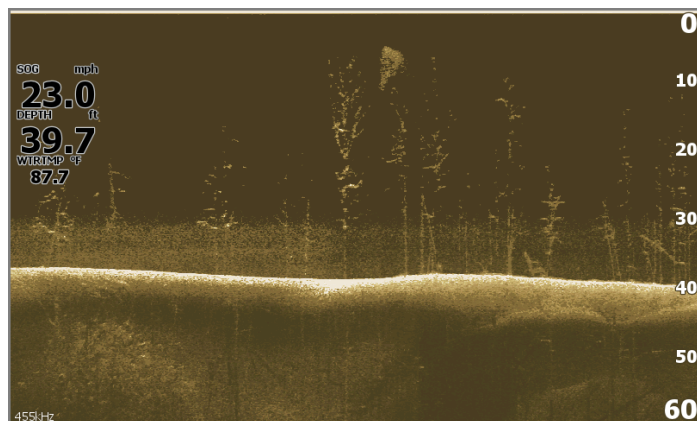
- Bruk zoomtastene til å zoome inn på ulike deler av vannsøylen.
- Bruk piltastene til å plassere markøren og panorere bildet.

Enheden er stilt inn på **Auto**-modus som standard, og alle innstillingene er automatisert. Velg **Auto** på vindusmenyen, og bytt til modusen **Egendefinert** for å tilpasse ekkoloddinnstillingene.



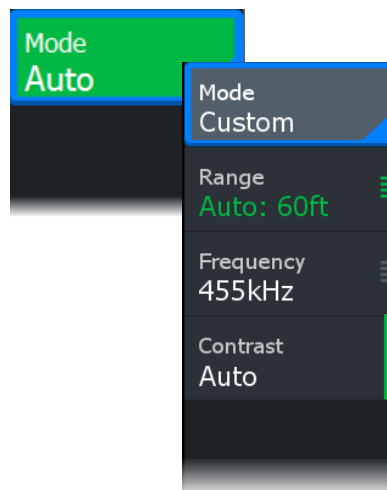
DownScan

DownScan gir detaljerte bilder av strukturen og fisken rett under fartøyet. DownScan-programmet er tilgjengelig når en DownScan-kompatibel svinger er koblet til enheten.



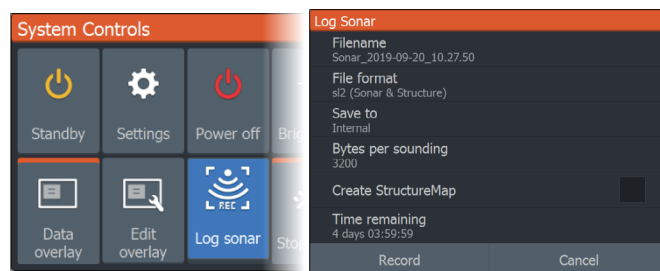
- Bruk zoomtastene til å zoome inn på ulike deler av vannsøylen.
- Bruk piltastene til å plassere markøren og panorere bildet.

Enheden er stilt inn på **Auto**-modus som standard, og alle innstillingene er automatisert. Velg **Auto** på vindusmenyen, og bytt til modusen **Egendefinert** for å tilpasse ekkoloddinnstillingene.

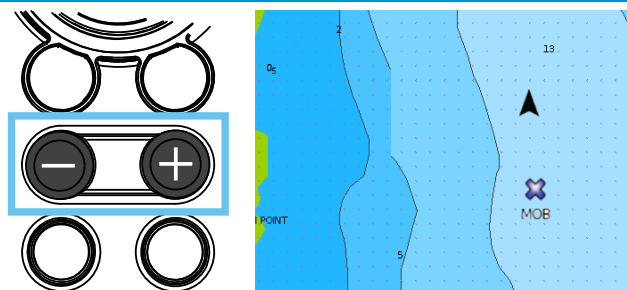


Loggfør ekkolodd

Aktiver dialogboksen **Loggfør ekkolodd** (Log Sonar) fra dialogboksen **Systemkontroller** eller **Innstillinger > Ekkolodd**. Lagre loggdataene for ekkolodd internt eller på et microSD®-kort.



MOB-veipunkt



Aktiver et MOB-veipunkt (mannskap over bord) ved å trykke på tastene + og - samtidig. Informasjon om navigasjon til MOB-veipunktet vises på skjermen.