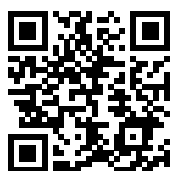


**LOWRANCE®**

# Ghost®-serien

INSTALLASJONSHÅNDBOK

NORSK



Skann her for å  
lagre en kopi

[www.lowrance.com](http://www.lowrance.com)

# Opphavsrett

© 2024 Navico Group. Med enerett. Navico Group er en divisjon av Brunswick Corporation.

## Varemerker

®Reg. U.S. Pat. & Tm. Off, og ™ common law-merker.

Gå til [www.navico.com/intellectual-property](http://www.navico.com/intellectual-property) for å gjennomgå de globale varemerkerettighetene og akkrediteringene til Navico Group og andre enheter.

- Navico® er et varemerke for Navico Group.
- Lowrance® er et varemerke for Navico Group.
- Ghost® er et varemerke for Navico Group.
- FlipSwitch™ er et varemerke for Navico Group.
- Bluetooth® er et varemerke for Bluetooth SIG, Inc.
- NMEA® og NMEA 2000® er varemerker for National Marine Electronics Association.

## Garanti

Garantien på dette produktet leveres som et separat dokument.

## Sikkerhet, ansvarsfraskrivelse og samsvar

Sikkerhets-, ansvarsfraskrivelses- og samsvarserklæringen for produktet leveres som et separat dokument.

## Mer informasjon

Dokumentversjon: 006

Du finner den nyeste versjonen av dette dokumentet på støttede språk og annen relatert dokumentasjon på [www.lowrance.com/downloads/ghost](http://www.lowrance.com/downloads/ghost).

# INNHOOLD

---

<b>4</b>	<b>Innføring</b>
4	Om denne håndboken
4	Begrensninger
5	Produktoversikt
7	I esken
8	Åpne og lukke braketten
<b>10</b>	<b>Installasjon</b>
10	Retningslinjer for montering
10	Kabelhåndteringsklemmer
12	Montere trollingmotoren på båten
15	Hjelpefjær til oppbevarings- og driftsposisjon
17	Stabilisatorstag
19	Propell
20	Fotpedal
23	Trollingmotorkompass (TMC-1)
<b>24</b>	<b>Kabling</b>
24	Retningslinjer for kabler
24	Oversikt over ledninger
25	Strøm
25	Trollingmotorkompass (TMC-1)
26	NMEA 2000®
26	Sonar (Ekkolodd)
<b>27</b>	<b>Oppsett og klargjøring</b>
27	Slå trollingmotoren AV eller PÅ
27	Konfigurasjonsmodus
<b>30</b>	<b>Dimensjonstegninger</b>
30	Fotpedal

# INNFØRING

---

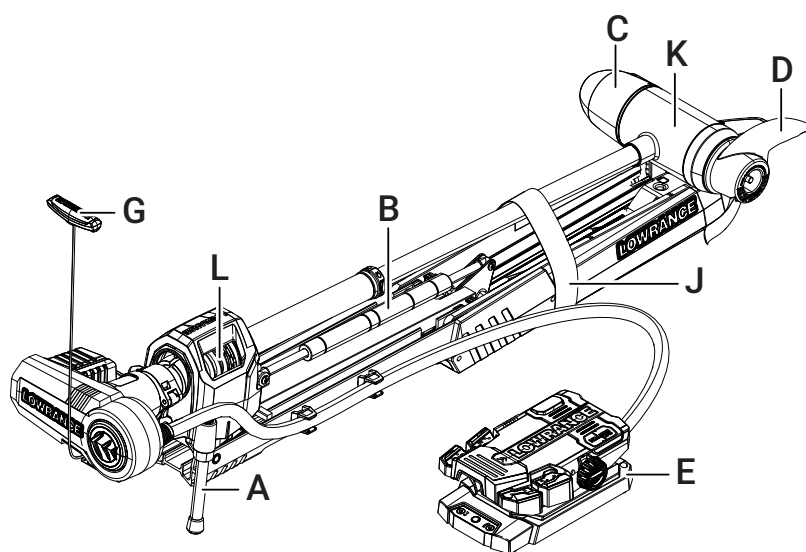
## Om denne håndboken

Denne håndboken er en referanseveiledning for installasjon av trollingmotoren.

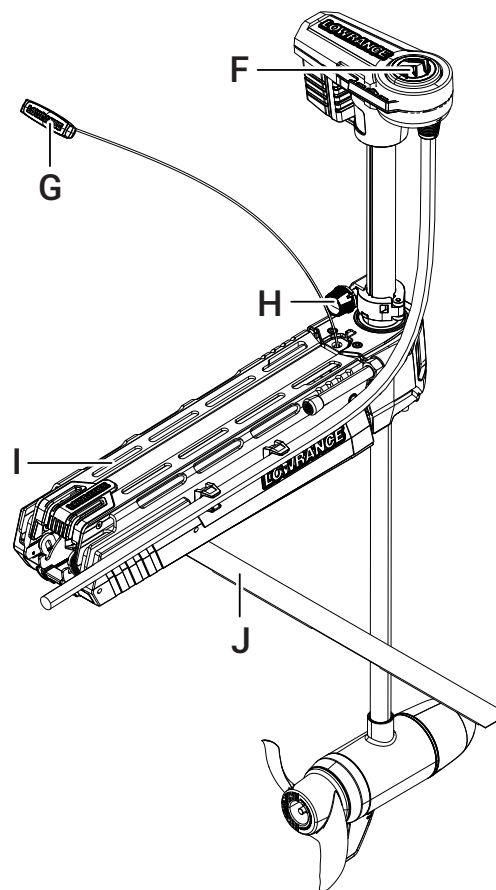
## Begrensninger

- ⚠ ADVARSEL:** For å unngå skade på båten må denne enheten installeres av en kvalifisert maritim installatør. Det kreves spesifikk kunnskap om maritime elektriske systemer for riktig installasjon.
- ⚠ ADVARSEL:** Dette produktet skal bare brukes i ferskvann, og en offeranode (selges separat) kreves for bruk i brakkvann. Bruk av produktet i brakkvann (uten anode) eller saltvann vil gjøre garantien ugyldig.

# Produktoversikt



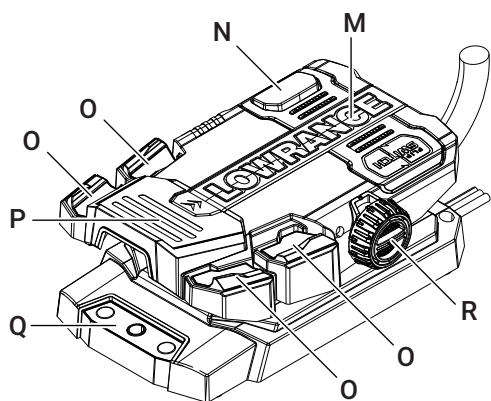
Oppbevaringsposisjon



Driftsposisjon

- A Stabilisator
- B Hjelpesfjær til oppbevarings- og driftsposisjon
- C HDI-nesekonsvinger
- D Propell
- E Fotpedal
- F Retningsindikator
- G Startsnor og håndtak i flettet rustfritt stål
- H Dreiebryter for dybdejustering
- I Motorfeste
- J Oppbevaringsstropp
- K Nedre enhet
- L 360° løsrivelse

## Fotpedal



M Tå-ende

N Hurtigbryter

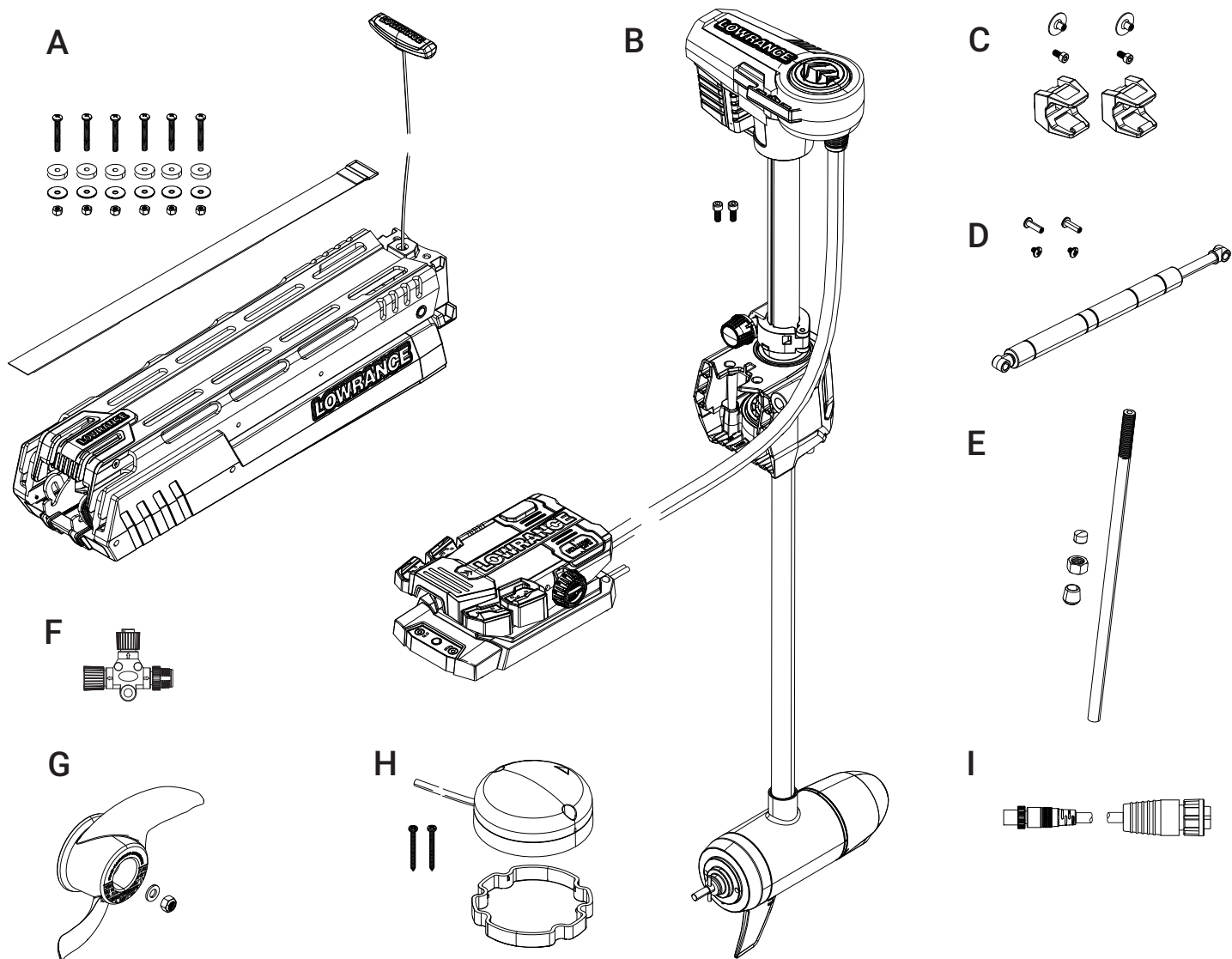
O Modus- og handlingstaster

P Hæl-ende

Q Strømtast og indikator for batterikapasitet

R Dreiehjul for hastighetsjustering

# I esken



## A Sett for brakett og festemidler

- 1x Brakett
- 1x Oppbevaringsstropp
- 6x 1/4 tomme –20 x 3,5 tommer stjerneskrue
- 6x Avstandsstykke i gummi
- 6x Skiver
- 6x 7/16 tomme Nyloc-mutter

## B Sett for motormontering

- 1x Motorenhet
- 2x M8 20 mm sekskantskrue

## C Sett for kabelhånderingsklemmer

- 2x Kabelklemmer
- 2x M4 8 mm sekskantskrue
- 2x M4 hylsemutter

## D Sett for hjelpesfjær til oppbevarings- og driftsposisjon

- 1x Gassfjær
- 2x 1/4 tomme –20 x 5/16 tomme stjerneskrue
- 2x 5/16" hylsemutter

## E Stabilisatorsett

- 1x Toppdeksel
- 1x Kontramutter 3/4"-10
- 1x Stabilisatorstag
- 1x Gummifot

## F NMEA 2000® T-kontakt

## G Propellsett

- 1x M10 Nyloc-mutter
- 1x Skive
- 1x Propell
- 1x Anti-seize-middel 1 g

## H Sett for kompass til trollingmotor (TMC-1)

- 1x TMC-1
- 1x TMC-1-pakning
- 2x 6–20 x 1/2" stjerneskrue

## I Svingerkabeladapter (mini 9-pinnere til vanlig 9-pinnere kontakt)

## Åpne og lukke braketten

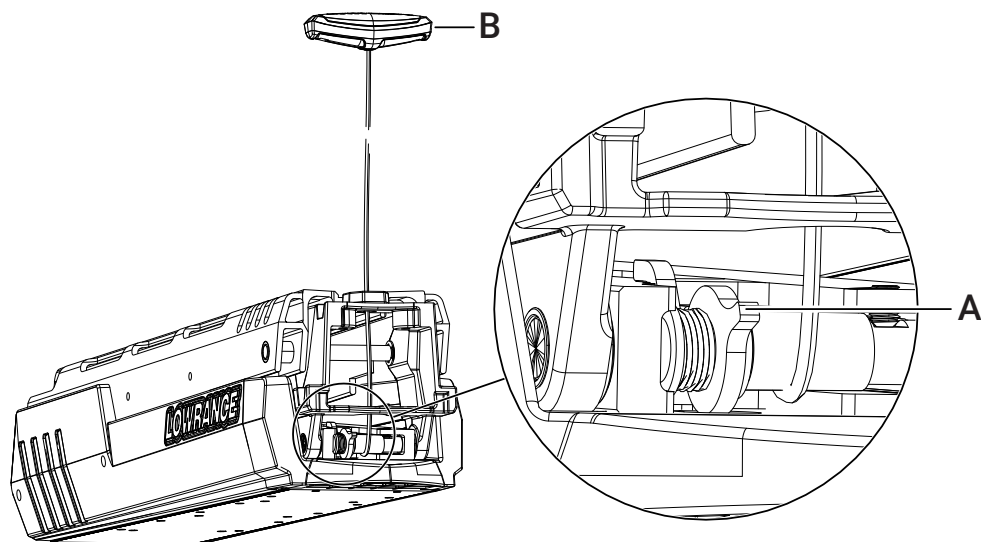
Braketten låses både i åpen og lukket stilling.

**⚠ ADVARSEL:** Braketten har en sekundær lås som hindrer utilsiktet åpning eller lukking av braketten når motorenheten ikke er festet til braketten. Ikke overstyr den sekundære låsen hvis hjelp fjæra for oppbevarings- og driftsposisjon er montert. Hvis du overstyrer den sekundære låsen, kan braketten åpnes uventet med stor kraft.

Den sekundære låsen deaktiveres automatisk når motorenheten er festet til braketten.

### Åpne braketten

Skyv den sekundære låsen (**A**) ned, og trekk samtidig i trekksnoen (**B**) for å frigjøre låsen og åpne braketten.

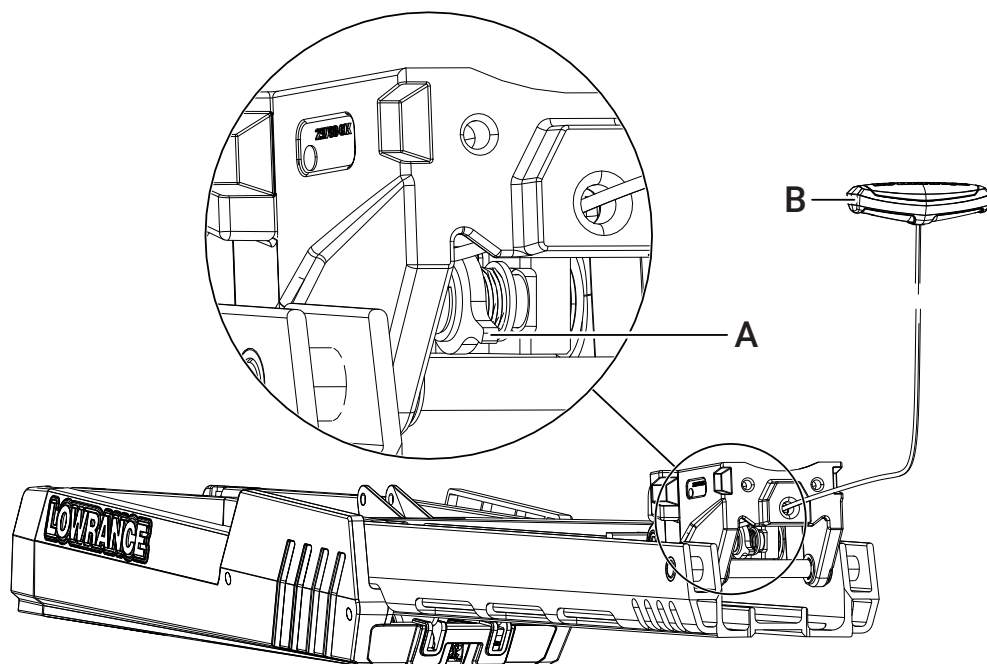




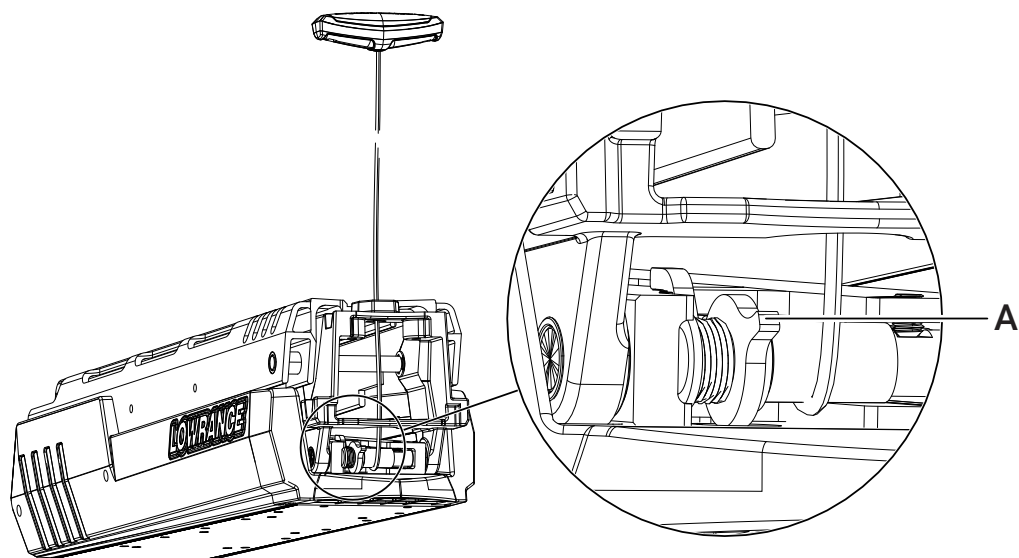
## Lukk braketten

1 Skyv den sekundære låsen (A) ned, og trekk samtidig i trekksnoen (B) for å låse opp braketten fra oppbevaringsposisjonen (åpen).

→ *Merk:* Braketten kan skades hvis den tvinges igjen uten å bruke den sekundære låsen.



2 Mens du holder den sekundære låsen (A) nede, må du sakte lukke braketten mens frontlåsen låses på plass.



# INSTALLASJON

## Retningslinjer for montering

Ikke gjør dette:

- Ikke monter noen del der det kan forstyrre drift, utsetting eller innhenting av båten.

Gjør følgende:

- Monter trollingmotoren på babord side av båten.
- Monter trollingmotoren så nær kjølen eller båtens senterlinje som mulig.
- Sørg for at området under monteringsstedet er klart til å bore hull, og sett på muttere og skiver.
- Kontroller at akselen har en klaring på minst 40 mm til relingen på båten.
- Monter motoren slik at den ikke støter på noen hindringer når den senkes ned i vannet for bruk eller heves opp i båten til oppbevaringsposisjon.

## Kabelhåndteringsklemmer

### Nødvendige deler

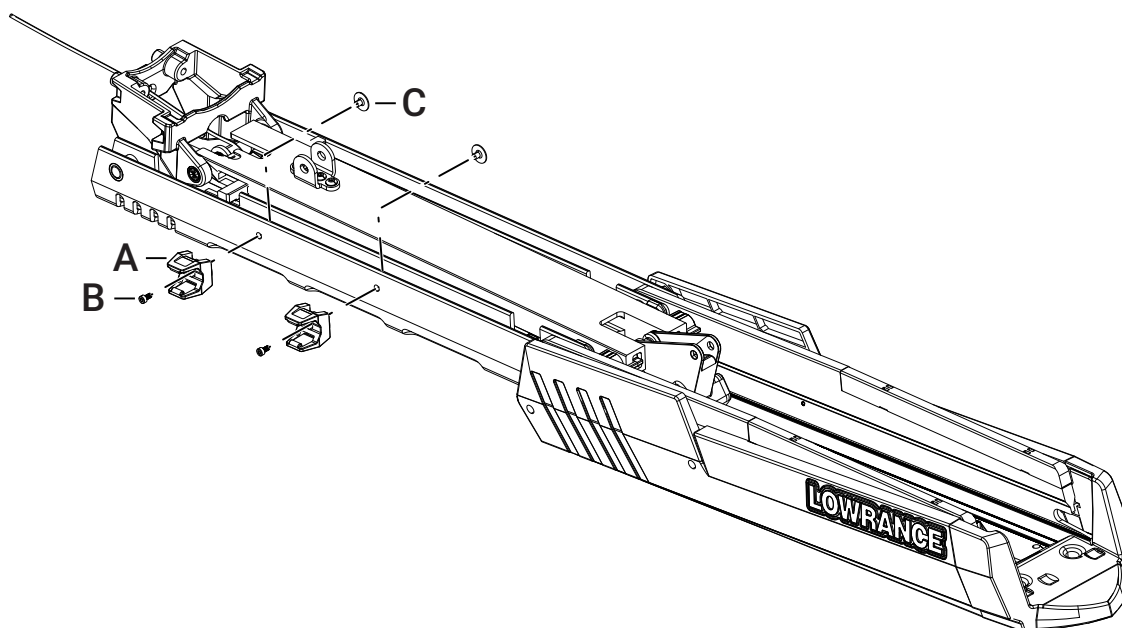
Enhet	Antall	Beskrivelse
A	2	Kabelhåndteringsklemmer
B	2	M4 8 mm sekskantskrue
C	2	M4 hylsemutter

### Nødvendige verktøy

- 3 mm unbrakonøkkel

### Prosedyre

- 1 Åpne braketten (se **Åpne og lukke braketten** på side 8).
- 2 Monter kabelhåndteringsklemmene (A) på braketten. Det skal være mulig å rotere kabelhåndteringsklemmene når skruene (B) og hylsemutterne (C) er strammet helt.



## Fest motoren til braketten

Det anbefales at braketten plasseres på en arbeidsbenk under montering.

### Nødvendige deler

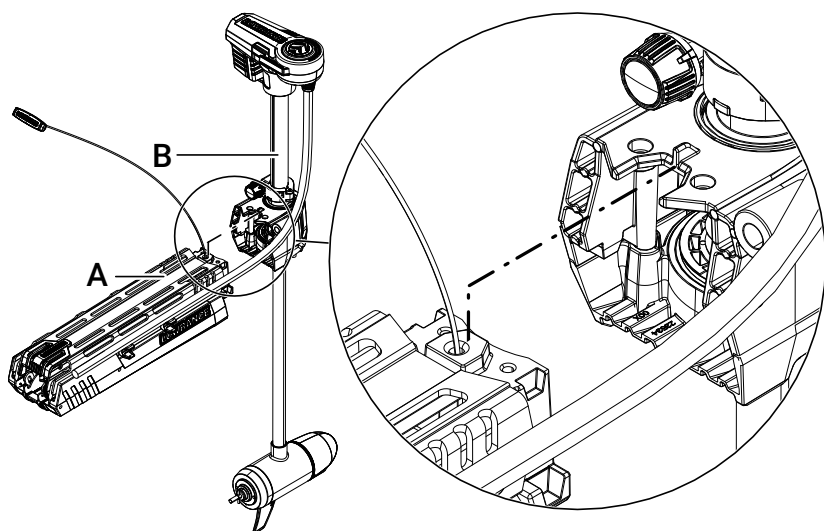
Enhet	Antall	Beskrivelse
A	1	Brakett
B	1	Motorenhet
C	2	M8 20 mm sekskantskrue

### Nødvendige verktøy

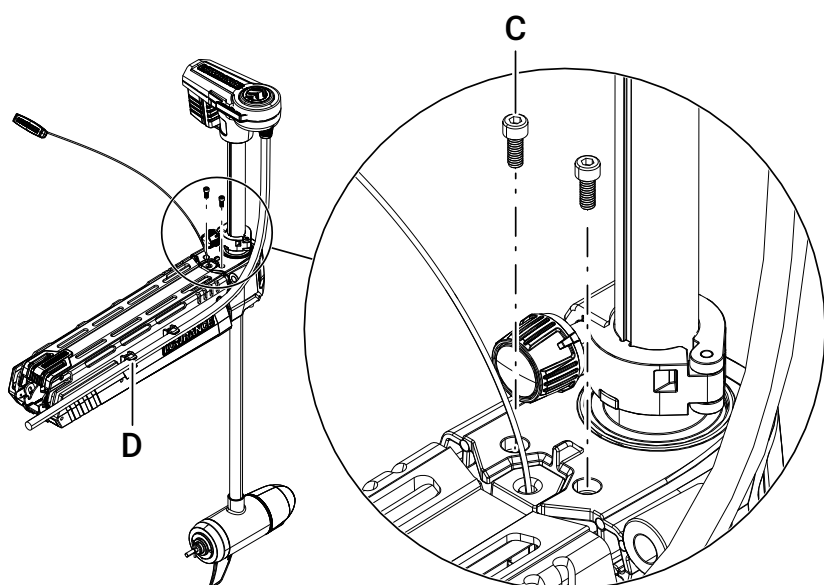
- 6 mm unbrakonøkkel

### Prosedyre

- 1 Lukk braketten (se **Lukk braketten** på side 9). Rett inn kilesporene på motorenheten etter kilesporene på braketten. Senk motorenheten til den hviler på braketten.



- 2 Fest motorenheten til braketten med skruene. Før du strammer skruene, må du kontrollere at det er mulig å åpne braketten ved å dra i trekksnoren. Når motoren er riktig installert, deaktiveres den sekundære låsen (se **Åpne og lukke braketten** på side 8). Stram skruene til  $19 \text{ Nm} \pm 2 \text{ Nm}$ . Fest trollingmotorsnoren i kabelhåndteringsklemmene (D). Kabelstrips kan brukes med klemmene for å feste kablene bedre ved behov.



# Montere trollingmotoren på båten

Trollingmotoren skal monteres på babord side av båten. Monter trollingmotoren slik at akselen er så nær kjølen eller båten senterlinje som mulig.

→ **Merk:** Sett på hjelpefjæra for drifts- og oppbevaringsposisjon etter at den elektriske motoren er montert på båtdekket.

## Nødvendige deler

Enhet	Antall	Beskrivelse
<b>A</b>	1	Oppbevaringsstropp
<b>B</b>	6	1/4"-20 x 3,5" stjerneskrue
<b>C</b>	6	Avstandsstykker i gummi (tilleggsutstyr)
<b>D</b>	6	Skiver
<b>E</b>	6	1/4 tomme Nyloc-mutter

## Nødvendige verktøy

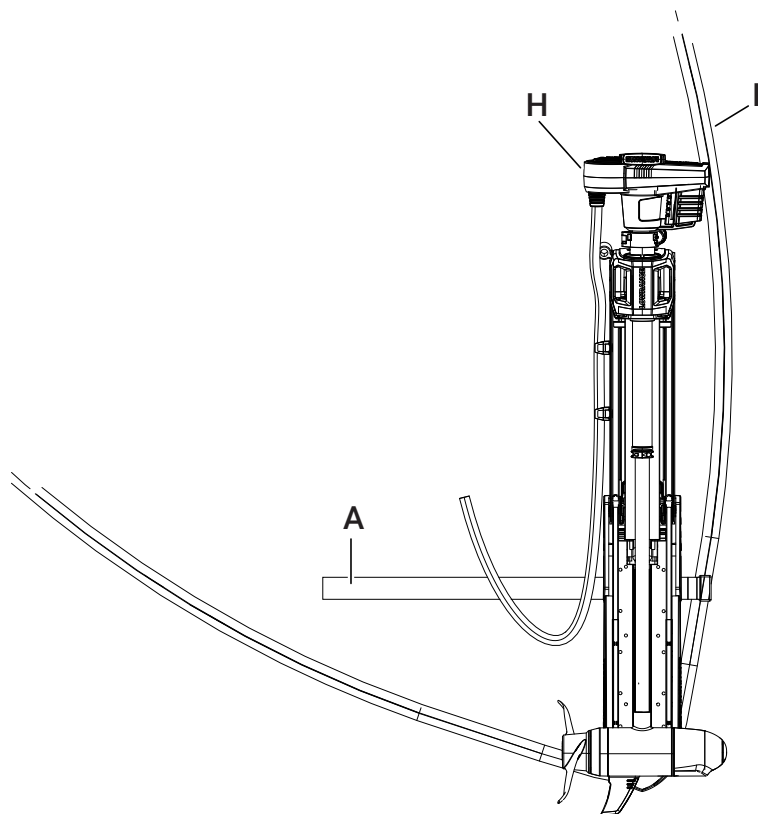
- Stjerneskrudern nr. 2
- 7/16" ringnøkkel
- Målebånd
- Bor med 9/32 tommers bor
- Markørpenn

## Prosedyre

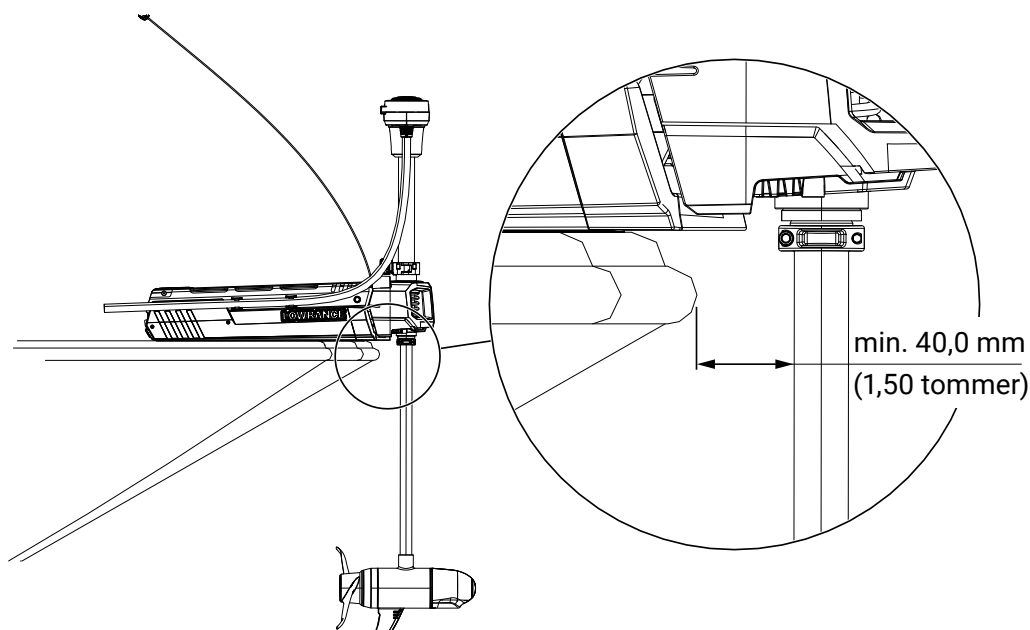
1 Kontroller plasseringen av den elektriske motoren og braketten i oppbevaringsposisjonen.

→ **Merk:** Hvis du har en 60-tommers trollingmotor, må du passe på at motorhodet (**H**) ikke stikker utenfor relingen (**I**) på båten når motoren er i oppbevaringsposisjon. Før du fester braketten til båten, må du kontrollere overhenget når motoren er satt i riktig oppbevaringsposisjon.

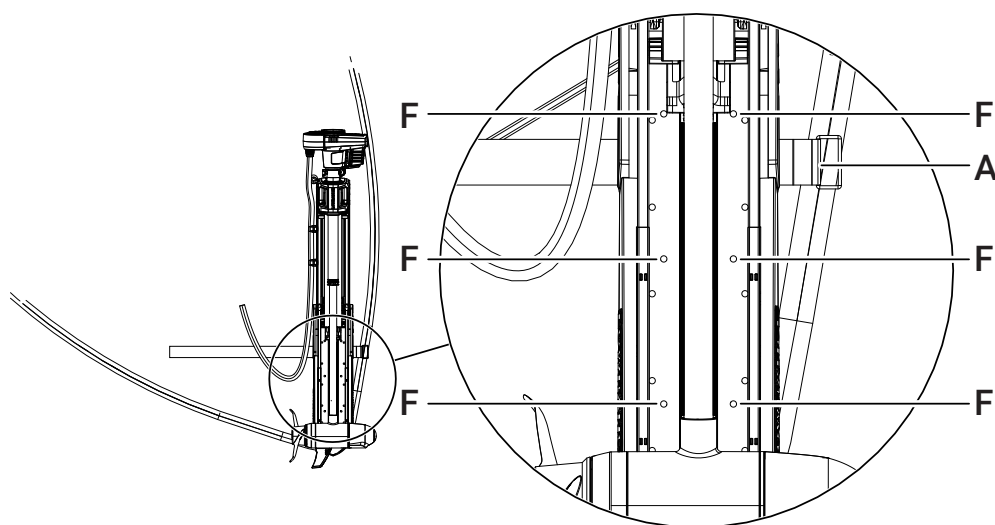
2 Plasser oppbevaringsstroppen (**A**) under braketten, mellom det andre og tredje paret med bolthull fra baugen på båten. Kontroller at oppbevaringsstroppen kan brukes til å sikre akselen på den elektriske motoren i oppbevaringsposisjonen.



- 3 Kontroller plasseringen av den elektriske motoren i driftsposisjonen. Kontroller at det er minst 40 mm klaring mellom akselen og relingen når motoren startes.



- 4 Når braketten er på plass, bruker du den som en mal for å markere punktene på dekket der du skal bore hull. Det beste er å feste braketten med de seks hullene (F) på illustrasjonen nedenfor. Du kan imidlertid velge andre hull i basen på braketten, avhengig av den ledige plassen på dekket eller om du skifter ut en annen trollingmotor.
- **Merk:** Du må feste braketten med minst fire skruer. Det skal være minst to på hver side av braketten, så langt fra hverandre som mulig.
- 5 Bor hull i dekket på punktene du har markert, med et bor på 7,5 mm.



- 6 Kontroller at oppbevaringsstroppen (A ovenfor) er plassert mellom det andre og tredje paret med bolthull fra baugen på båten. Kontroller at oppbevaringsstroppen kan legges rundt akselen på braketten og den elektriske motoren i oppbevaringsposisjonen.



# Hjelpefjær til oppbevarings- og driftsposisjon

→ **Merk:** På bildene nedenfor er motorenheten skjult for illustrasjonsformål.

**⚠ ADVARSEL:** Braketten har en sekundær lås som hindrer utilsiktet åpning eller lukking av braketten når motorenheten ikke er festet til braketten. Ikke overstyr den sekundære låsen hvis hjelpefjæra for oppbevarings- og driftsposisjon er montert.

## Nødvendige deler

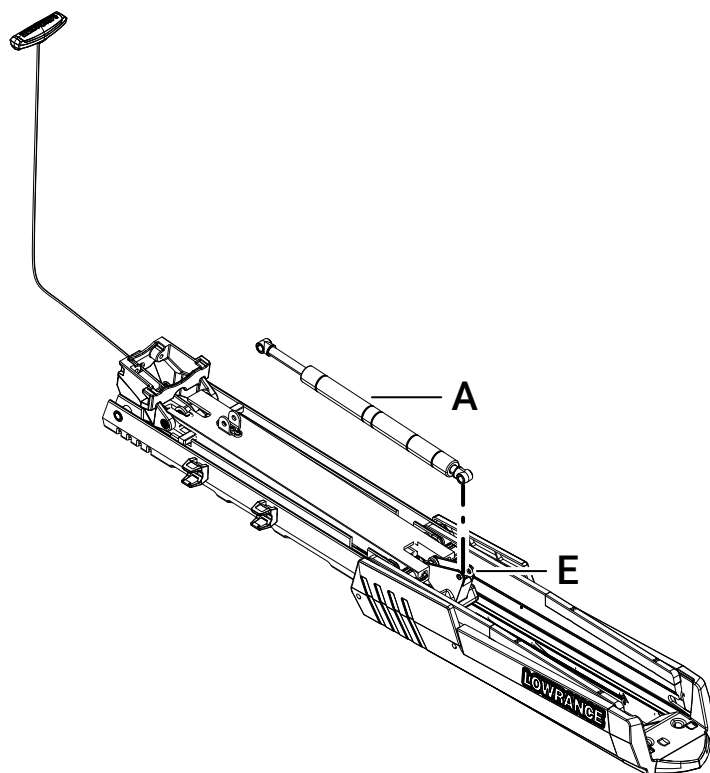
Enhet	Antall	Beskrivelse
A	1	Hjelpefjær til oppbevarings- og driftsposisjon
B	2	1/4"-20 x 5/16" stjerneskrue
C	2	5/16" hylsemutter

## Nødvendige verktøy

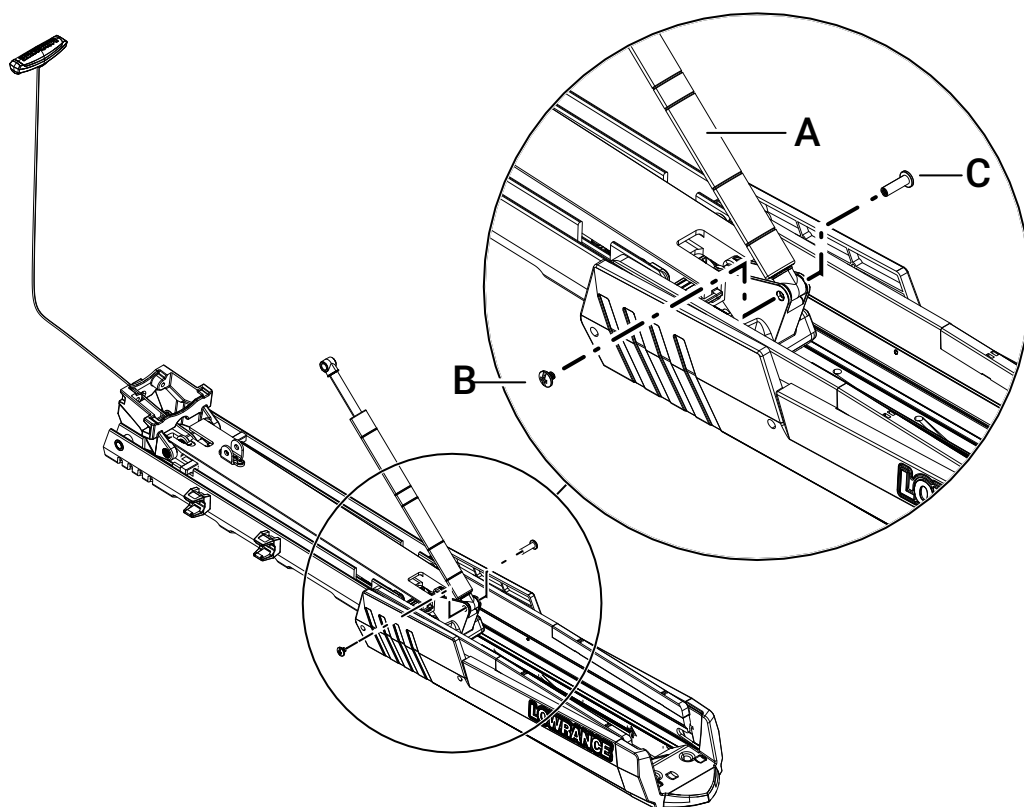
- 2 stk. stjerneskrujern nr. 3

## Prosedyre

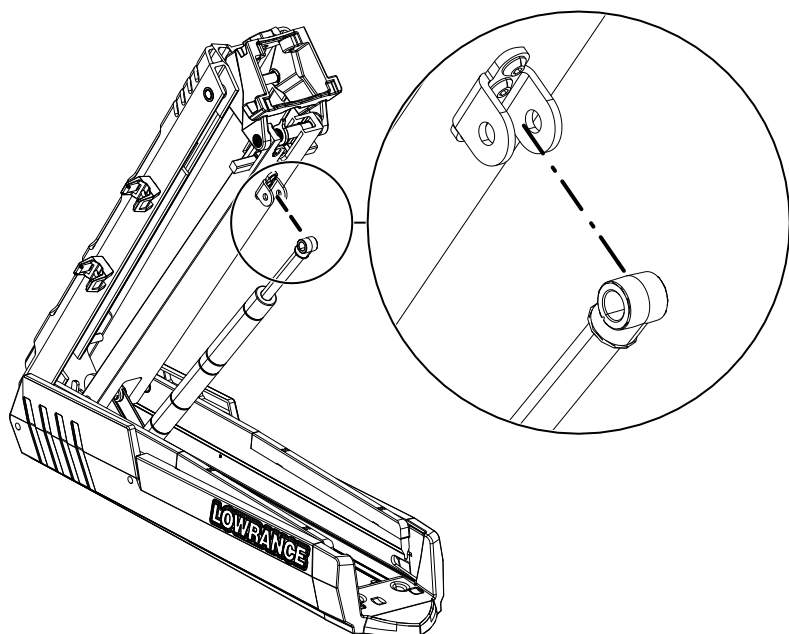
- 1 Plasser den elektriske motoren i oppbevaringsposisjonen. Plasser hjelpefjæra for drifts- og oppbevaringsposisjon og de to skivene i den nedre braketten (E). Kontroller at retningspilen på fjæra peker mot toppen (trekksnorenden) av braketten.



- 2 Fest hjelpefjæra for drifts- og oppbevaringsposisjon (A) med en skrue (B) og hylsemutter (C).



- 3 Hev motoren til hjelpefjæra for oppbevarings- og driftsposisjon til den når den øvre braketten. Fest den øvre armen på hjelpefjæra for oppbevarings- og driftsposisjon med den andre skruen (B) og hylsemutteren (C).





# Stabilisatorstag

Stabilisatorstaget brukes til å stabilisere den elektriske motoren og forhindre unødvendig bevegelse når motoren er i oppbevaringsposisjonen.

**⚠ ADVARSEL:** Hvis stabilisatorstaget er for langt, kan det hindre at trollingmotoren låses på plass i oppbevaringsposisjon. Hvis stabilisatorstaget er for kort, vil det føre til utilstrekkelig støtte for trollingmotoren. Feil låsing eller støtte kan forårsake skade.

## Nødvendige deler

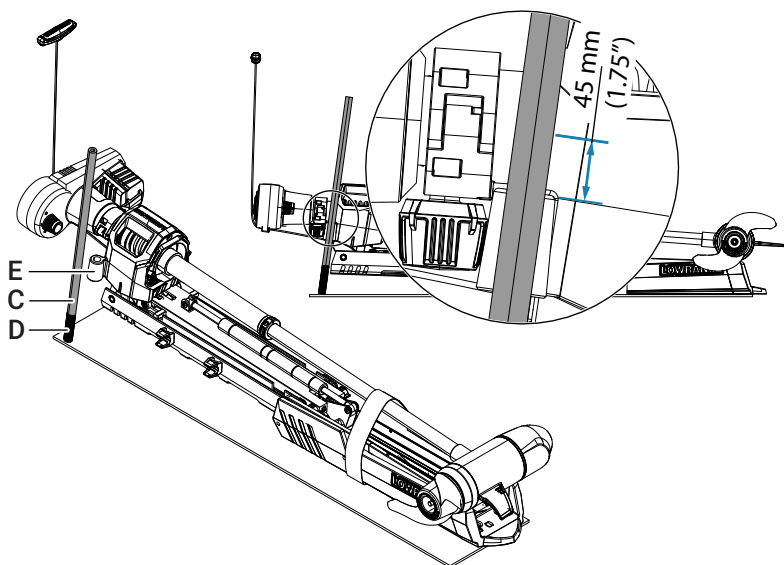
Enhet	Antall	Beskrivelse
A	1	Toppdeksel
B	1	Kontramutter 3/4"-10
C	1	Stabilisatorstag
D	1	Gummifot

## Nødvendige verktøy

- Baufil
- Fil
- Nøkkelverktøy

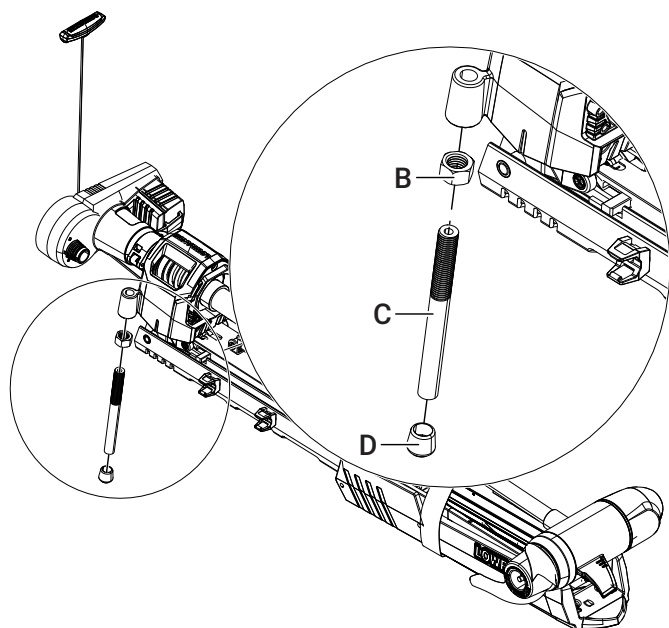
## Prosedyre

- 1 Sett motoren i oppbevaringsposisjon. Plasser gummifoten (D) på den gjengede enden av stabilisatorstaget (C). Mål riktig lengde på stabilisatorstaget ved å plassere det med den gjengede enden ned på dekkoverflaten, slik at det er parallelt med stabilisatorstagadapteren (E). Merk staget 45 mm over toppen på stabilisatorstagadapteren.



- 2 Kapp staget ved merket. Bruk en fil til å glatte ut skarpe kanter rundt snittet. Fjern gummifoten fra den gjengede enden av stabilisatorstaget, og sett den på den kappede enden.
- 3 Roter stabilisatorstaget slik at enden med gjengene er øverst.

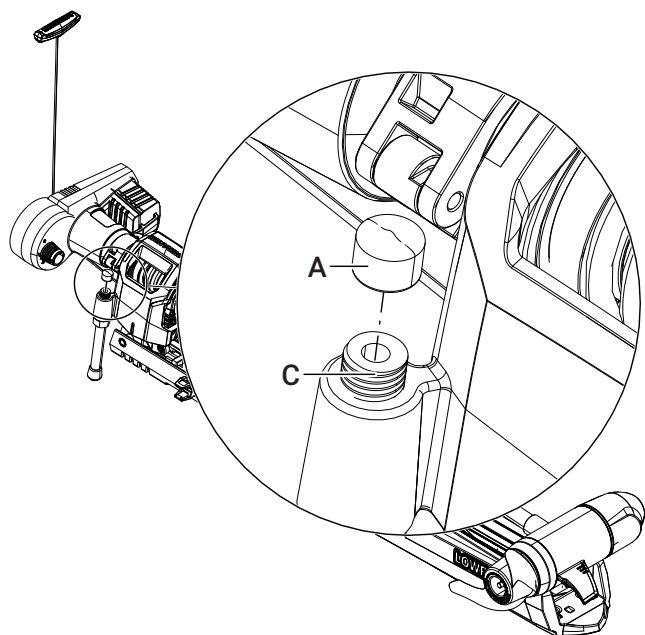
- 4 Skru låsemutteren (B) helt ned langs gjengene på stabilisatorstaget (C).



- 5 Sett stabilisatorstaget i adapteren slik at gummifoten er i kontakt med dekket på båten. Når foten er riktig justert, skal du kunne løfte den ca. 10–13 mm før du treffer den bakre låsen. Når staget er i riktig posisjon, strammer du låsemutteren opp mot stabilisatorstagadapteren (dreiemoment ca. 21 Nm).

**⚠ ADVARSEL:** Feil montering kan føre til at braketten åpnes når den utsettes for krevende forhold.

- 6 Sett på toppdekslet (A) på stabilisatorstaget hvis noen av gjengene er synlige over adapteren.



# Propell

## Nødvendige deler

Enhet	Antall	Beskrivelse
A	1	M10 Nyloc-mutter
B	1	Skive
C	1	Propell
D	1	Anti-seize-middel 1 g

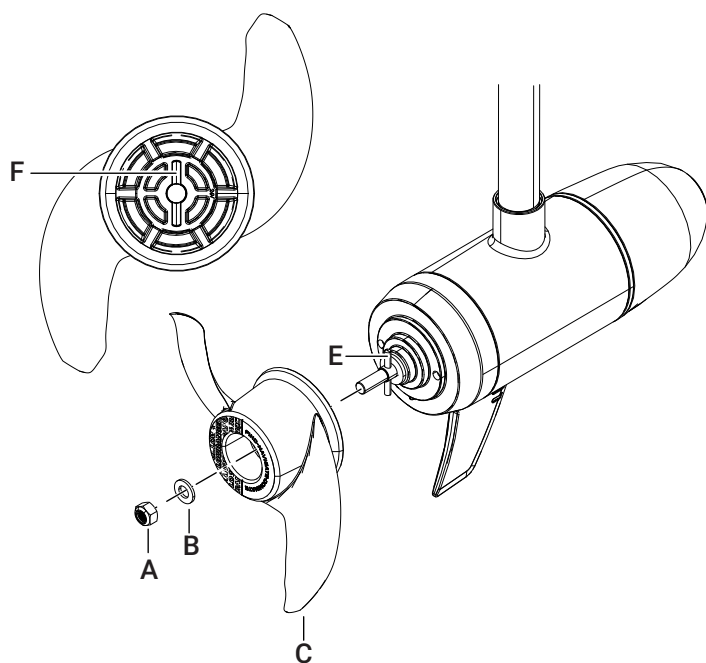
## Nødvendige verktøy

- 17 mm dyp pipenøkkel

## Prosedyre

Monter propellen (dreiemoment 13 Nm). Kontroller at drivbolten (E, forhåndsinstallert) er rettet inn mot sporet på propellen (F). Rengjør gjengene på propellakselen for fett og rusk, og påfør medfølgende anti-seize-middel (D) før du monterer M10 Nyloc-mutteren (A).

→ **Merk:** Hvis du setter på en propellmutter av messing, trenger du ikke å påføre gjengepasta.



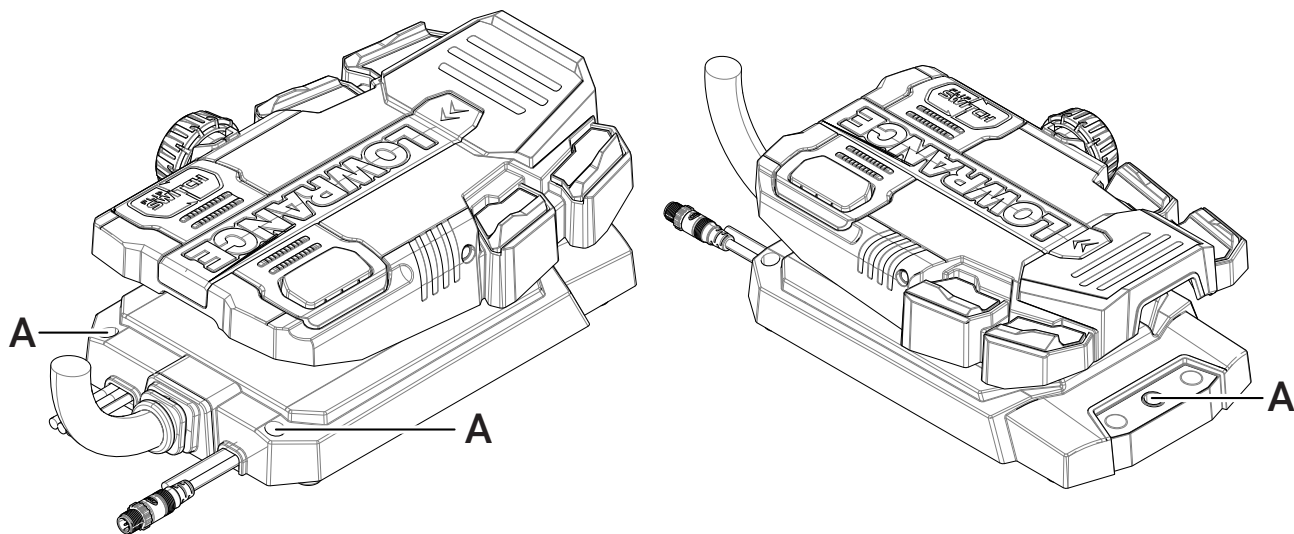
**⚠ ADVARSEL:** Ikke bruk elektroverktøy til å montere nyloc-mutteren (A). Du må bare bruke håndverktøy ved montering av mutteren.

## Fotpedal

Vi anbefaler at du monterer fotpedalen på båtdekket for å hindre at den blir skadet under transport, og for å gjøre motordriften mer pålitelig. Fotpedalen har tre monteringshull (A). Stram bare nok til at dempeblokkene presses litt ned under fotpedalen.

Du finner fotpedalmålene i **Dimensjonstegninger** på side 30.

→ **Merk:** Monteringsskruer følger ikke med. Få monteringsutstyr som passer til båten og installasjonen. Bruk skruer med en diameter på 3,17–4,76 mm.



## Slik bruker du Flip-bryteren

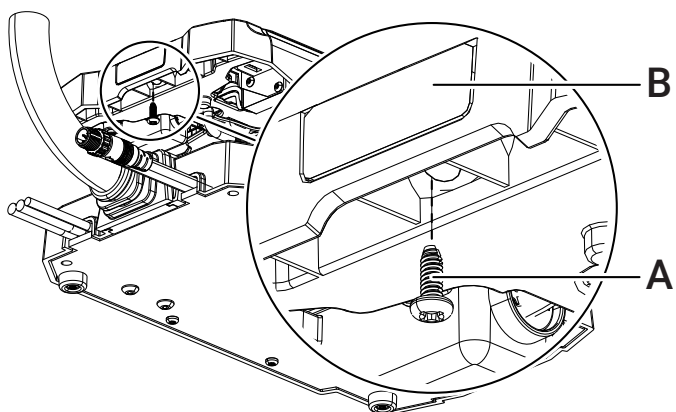
Med Flip-bryteren kan du plassere hurtigbryteren på venstre eller høyre side av fotpedalen.

### Nødvendige verktøy

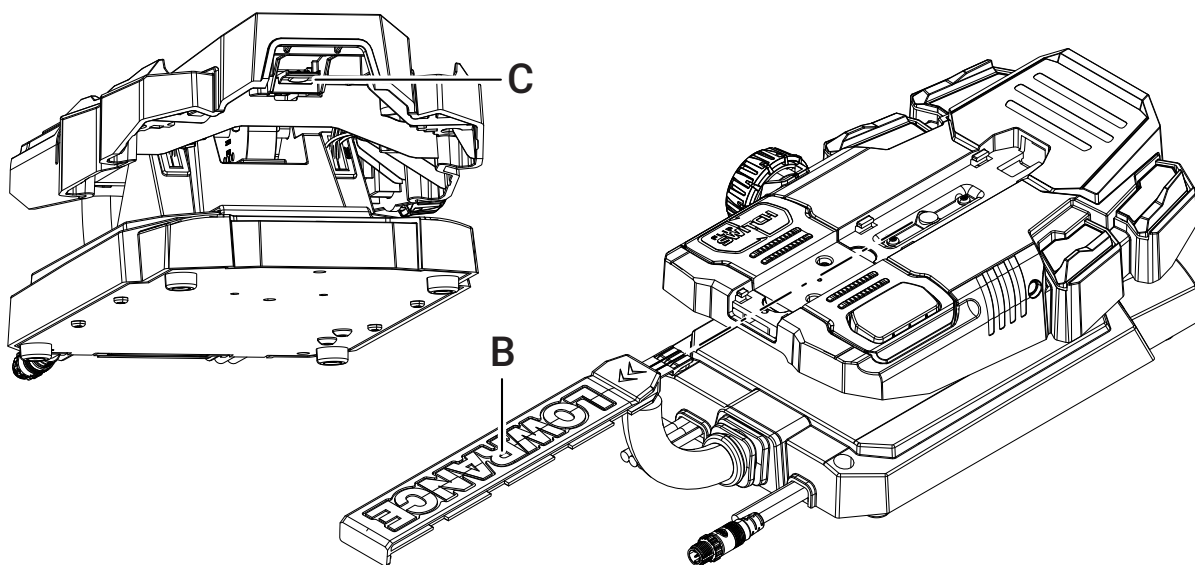
- 1 stk. stjerneskrue nr. 2

### Prosedyre

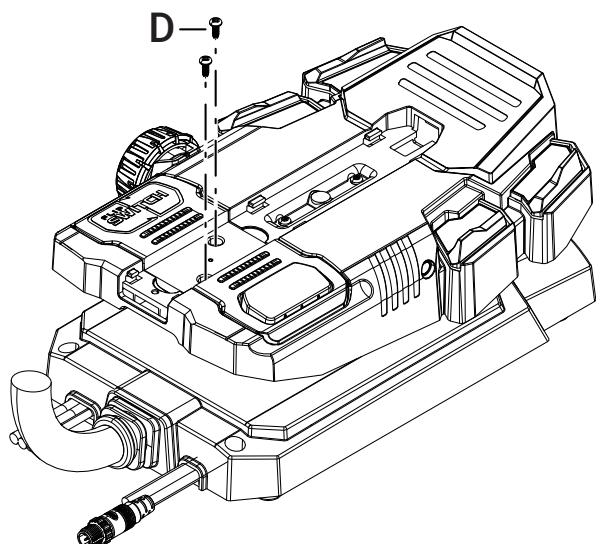
- 1 Fjern låseskruen (A) som holder dekselplaten (B) på plass.



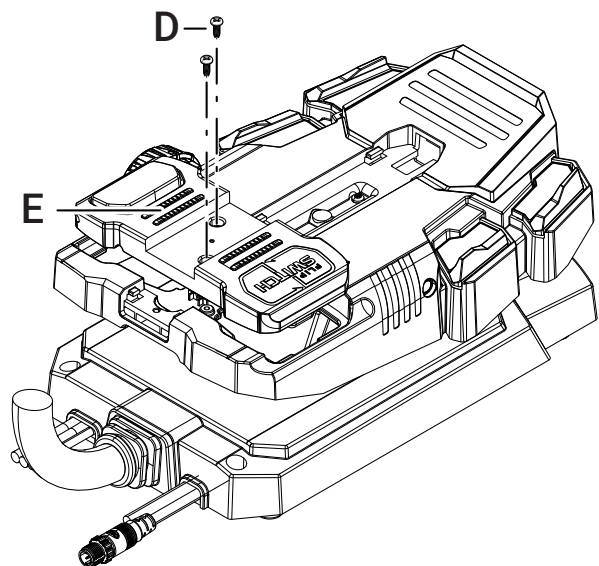
- 2 Trykk låsetappen (C) oppover, og skyv dekselplaten (B) forover til den er fri.



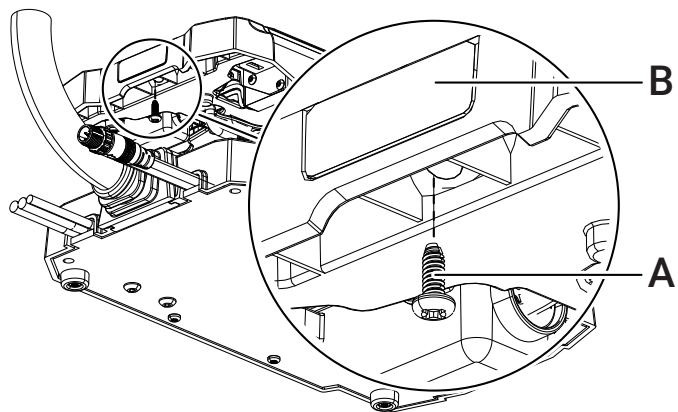
3 Fjern skruene (D) som holder Flip-bryterenheten på plass.



4 Drei Flip-bryterenheten (E) 180° og fest skruene (D) som holder Flip-bryterenheten på plass.



5 Skyv dekselplaten (B) tilbake på plass, og fest låseskruen (A).



# Trollingmotorkompass (TMC-1)

Kompasset (**B**) skal monteres horisontalt slik at pilspissen peker fremover, parallelt med kjølen på båten (**D**).

Monteringsstedet må være lengst mulig (minst 0,9 m) unna forstyrrende magnetisk påvirkning, for eksempel fra motorer, startkabler og andre store metallgjenstander som verktøy. Kompasset må plasseres minst 0,6 m fra hodet på og braketten for den elektriske motoren. En TMC-1-forlengelseskabel (000-15582-001) kan kjøpes separat hvis det er nødvendig.

## Nødvendige deler

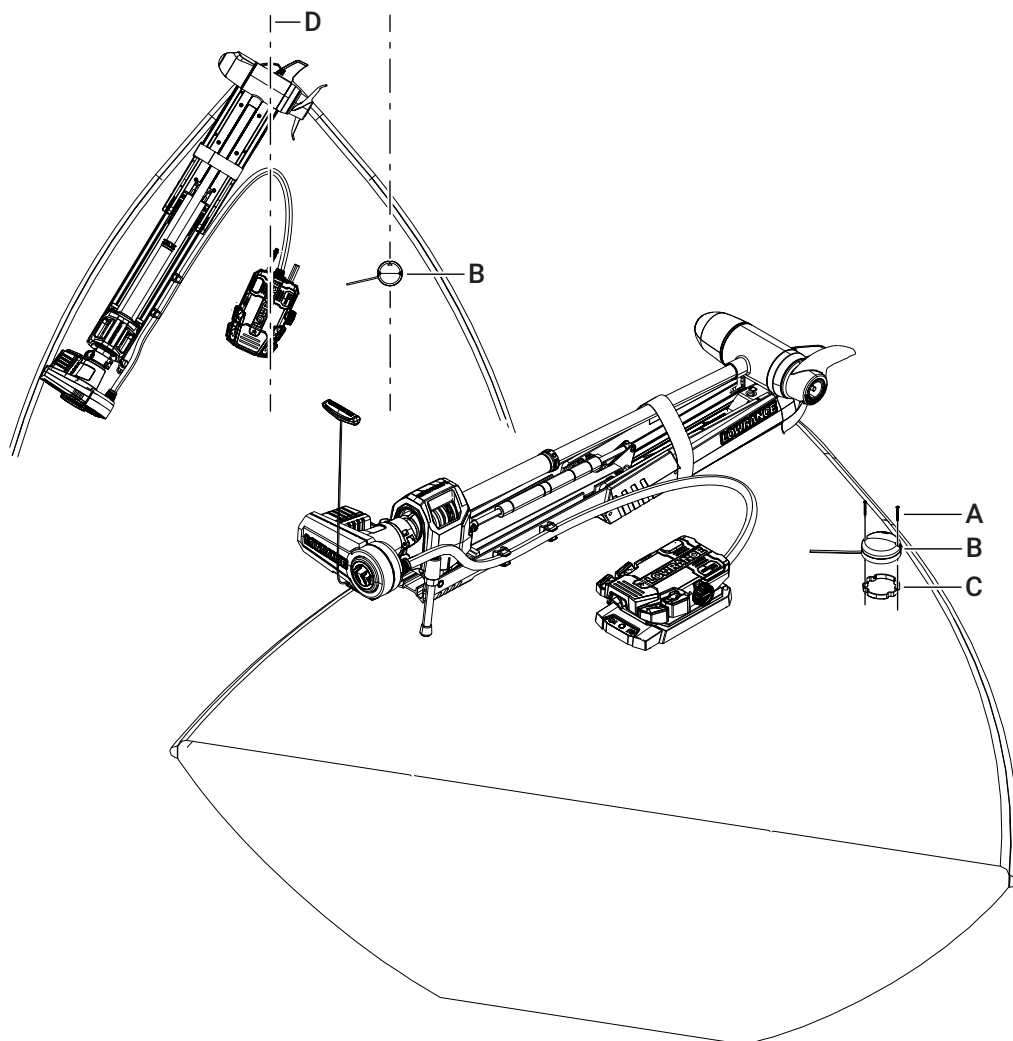
Enhet	Antall	Beskrivelse
<b>A</b>	2	6–20 x 1/2" stjerneskrue
<b>B</b>	1	TMC-1
<b>C</b>	1	TMC-1-pakning

## Nødvendige verktøy

- Stjerneskrudjern nr. 2

## Prosedyre

- 1 Merk skruerhullene ved hjelp av kompasset som en mal.
- 2 Bor 3 mm lede hull.
- 3 Sett pakningen til kompasset inn i kompasshuset.
- 4 Skru kompasset fast til båten.



## Svinger

En HDI-nesekonsvinger er forhåndsmontert i den nedre enheten. Se **Sonar (Ekkolodd)** på side 26 for å finne ut hvordan du kobler den til systemet. Du må ha en kompatibel flerfunksjonsskjerm for å vise ekkoloddsignalet.

# KABLING

## Retningslinjer for kabler

Ikke gjør dette:

- Ikke lag skarpe bøyer på kablene
- Ikke legg kablene slik at vann strømmer inn i koblingene
- Ikke legg datakablene ved siden av radarkabler, senderkabler, store strømførende kabler eller høyfrekvenssignalkabler
- Ikke før kabler slik at de er i veien for mekaniske systemer
- Ikke legg kabler over skarpe kanter eller lignende

Gjør følgende:

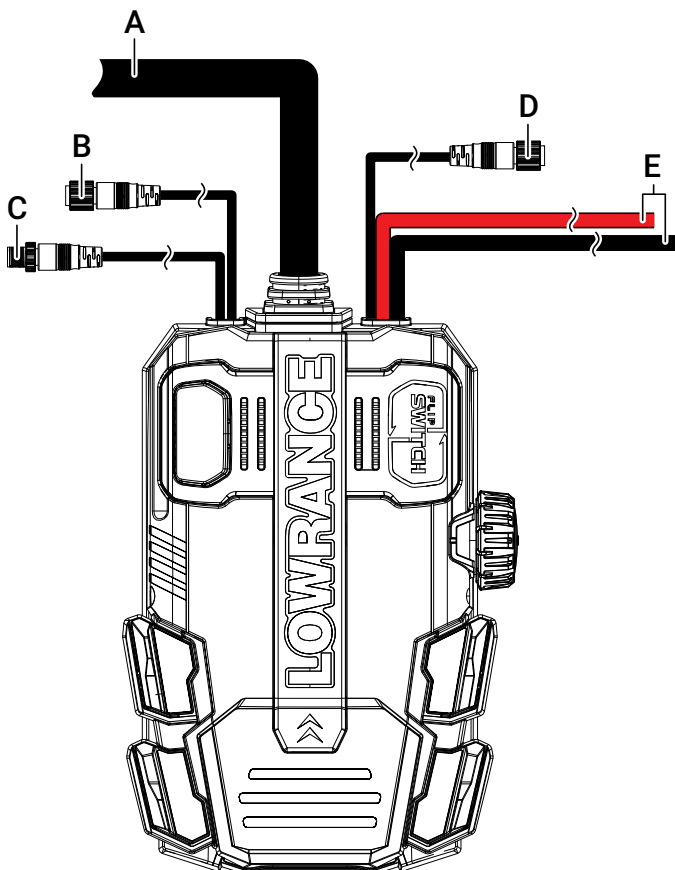
- Lag drypp- og servicesløyfer
- Bruk strips på alle kablene for å holde dem på plass
- Lodd/krymp og isoler alle ledningsforbindelser hvis du forlenger eller forkorter strømkablene
- Kontroller at det brukes riktig kabeldiameter
- Hold skjøtene så høyt som mulig for å redusere muligheten for vanninntrenging til et minimum
- La det være plass ved siden av kontakter, slik at det er enkelt å koble kabler til og fra
- Kontroller at isolasjonen til strømkablene ikke er skadet

**⚠ ADVARSEL:** Før du starter installasjonen, må du sørge for å slå av den elektriske strømmen. Hvis strømmen står på eller blir slått på under installasjonen, kan det oppstå brann, elektrisk støt eller alvorlig personskade. Sørg for at spenningen til strømforsyningen er kompatibel med enheten.

**⚠ ADVARSEL:** Den positive forsyningsledningen (rød) skal alltid være koblet til (+) likestrøm med en sikring, eller med en effektbryter (nærmest mulig nominell verdi for sikring).

## Oversikt over ledninger

Alle ledninger går til og fra fotpedalen.



- A Kabel til trollingmotor
- B Svingerutgang, mini 9-pinnere hannkontakt
- C NMEA 2000®-grensesnitt, mikro-C-kontakt
- D Inngang for kompass til trollingmotor (TMC-1), 5-pinnere hunnkontakt
- E Strøminngang, rød og svart ledning



## Strøm

Trollingmotoren kan få strøm fra et system på 24 V eller 36 V likestrøm.

Hvis det er montert en plugg og stikkontakt for den elektriske motoren, må de ha en merkestrøm på minimum 50 A ved 16–46 V.

## Batterier

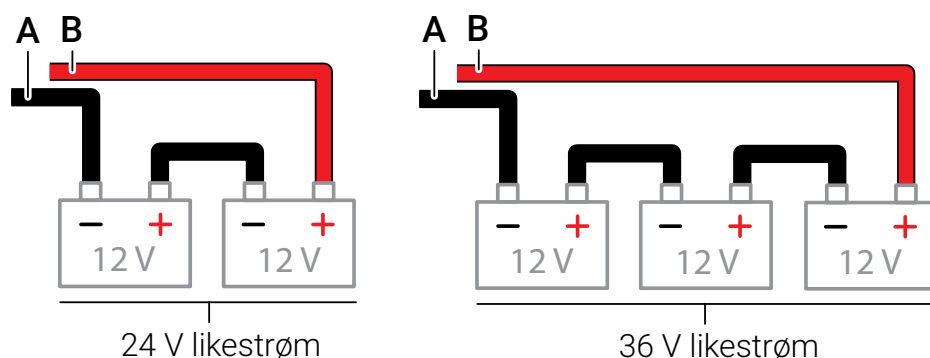
Det anbefales å bruke maritime batterier med dype utladningssykluser. Bruk batterier med høy amperetime for å få mest mulig ut av den elektriske motoren. Se batteriprodusenten for informasjon om vedlikehold og montering.

## Anbefalinger for ledninger og strømbryter

Elektrisk system	Anbefalt strømbryter	Anbefalt størrelse på skjøteledning	
		Lengde opptil 6,0 m	Lengde 6,0–7,5 m
24 V likestrøm	50 A ved 24 V likestrøm	8,5 mm <sup>2</sup> (8 AWG)	13,5 mm <sup>2</sup> (6 AWG)
36 V likestrøm	50 A ved 36 V likestrøm		

## Koble til batteriene

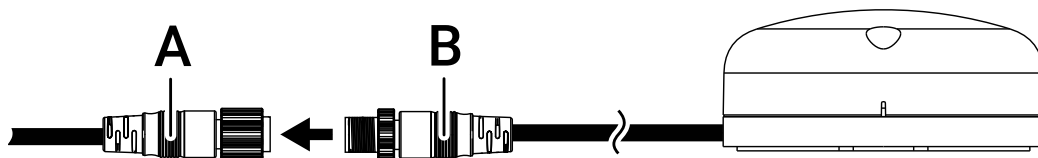
**⚠ ADVARSEL:** Den røde (positive) ledningen på fotpedalen skal alltid være koblet til den positive polen på strømforsyningen med en sikring eller effektbryter (nærmest mulig nominell sikringsstrøm).



A Svart: Likestrømsnegativ til fotpedal

B Rød: Likestrømspositiv 24 V 36 V til fotpedal

## Trollingmotorkompass (TMC-1)



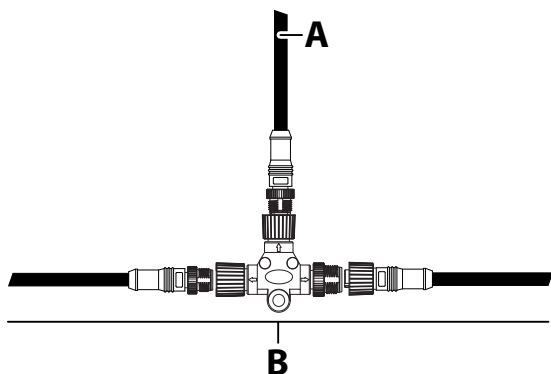
A Inngang til fotpedalkompass (TMC-1), 5-pinneres hunnkontakt

B Kompasskontakt (TMC-1), 5-pinneres hannkontakt

## NMEA 2000®

Hvis du vil kontrollere den elektriske motoren fra en skjermenhet, kobler du motoren til NMEA 2000®-nettverksbussen. Se i dokumentasjonen for skjermen hvis du vil ha mer informasjon om hvordan du kontrollerer trollingmotoren.

Programvaren for trollingmotoren kan oppdateres fra en skjerm som er koblet til nettverket. Les dokumentasjonen som følger med skjermenheten.



A NMEA 2000®-grensesnittkabel for fotpedal, mikro-C-kontakt

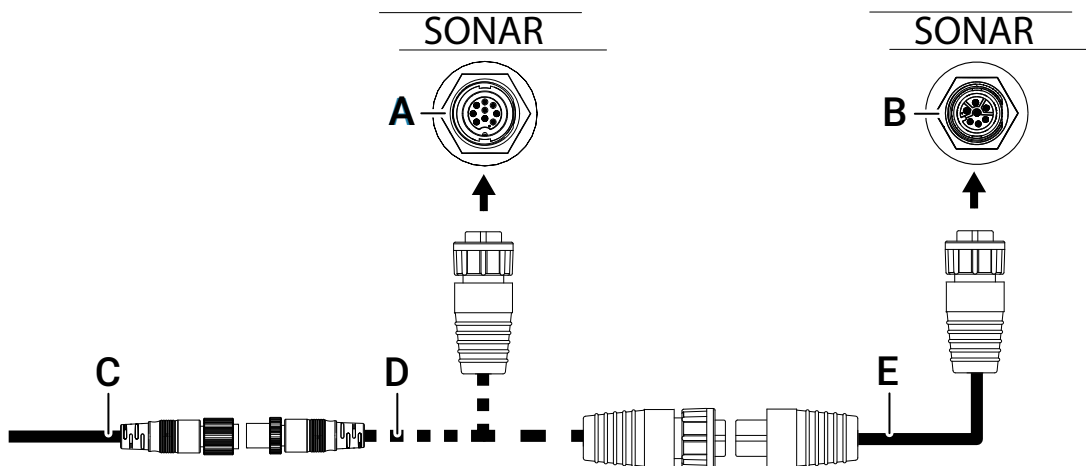
B NMEA 2000®-nettverksbuss

## Sonar (Ekkolodd)

En HDI-nesekonsvinger er forhåndsmontert i den nedre enheten på den elektriske motoren. Kabelen er tilgjengelig ved fotpedalen på den elektriske motoren og må ha en mini 9-pinner til vanlig 9-pinner adapter (følger med, **D**) for å passe til en 9-pinner ekkoloddinngang bak på en kompatibel skjermenhet.

En 9-pinner til 7-pinner adapterkabel (følger ikke med) kan brukes hvis skjermenheten er utstyrt med en 7-pinner ekkoloddinngang.

Du finner informasjon om hvordan du bruker og justerer ekkoloddskjermen i skjermenhetsdokumentasjonen.



A Skjerm med en vanlig kontakt med 9-pinner svinger (selges separat)

B Skjerm med en vanlig kontakt med 7-pinner svinger (selges separat)

C Fotpedalsvingerkabel, mini 9-pinner hannkontakt (følger med)

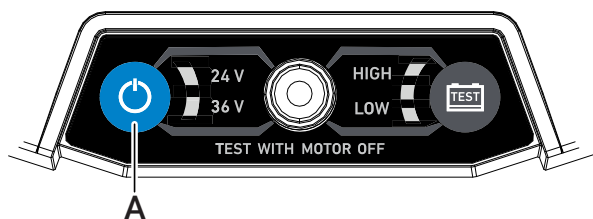
D Mini 9-pinner til vanlig 9-pinner adapter (følger med)

E 9-pinner til 7-pinner adapterkabel (selges separat, 000-13977-001)

# OPPSETT OG KLARGJØRING

## Slå trollingmotoren AV eller PÅ

Trykk på av/på-knappen (A) for å slå den elektriske motoren AV eller PÅ.



## Konfigurasjonsmodus

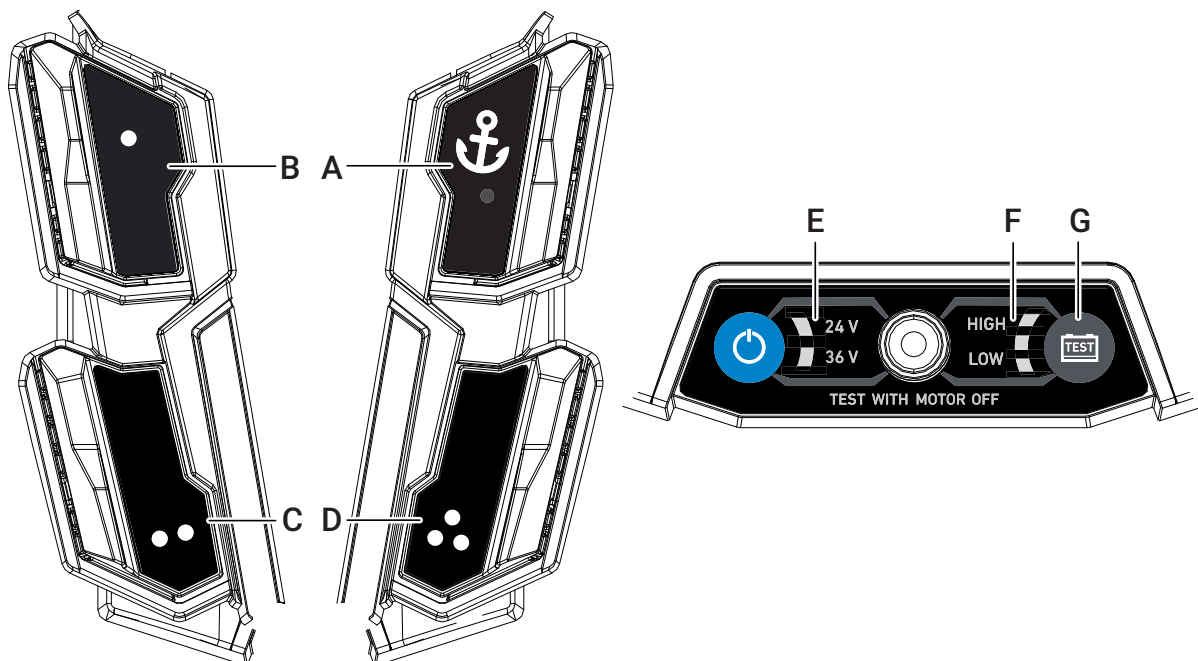
Alt oppsettet utføres i konfigurasjonsmodus.

### Start eller avslutt konfigurasjonsmodus

Start konfigurasjonsmodus ved å trykke på og holde inne konfigurertast 2 og 3 (C og D) til strømlampene (E) begynner å blinke. Retningsindikatoren på den øvre enheten blinker to ganger, og du hører to lange lydsignaler.

Du må avslutte konfigurasjonsmodus når du har fullført prosedyrene. Avslutt konfigurasjonsmodus ved å trykke på og holde inne konfigurertast 2 og 3 (C og D) til strømlampene (E) slutter å blinke. Retningsindikatoren på den øvre enheten blinker tre ganger, og du hører tre lange lydsignaler.

### Tast- og lampefunksjonalitet



- A Ankringstast
- B Konfigurerbar tast 1. Standardfunksjon: Ingen.
- C Konfigurerbar tast 2. Standardfunksjon: Ingen.
- D Konfigurerbar tast 3. Standardfunksjon: Ingen.
- E Statuslamper for strøm
- F Lamper for batteristatus
- G Tast for batteritest

## Velge spenningsinngangsnivå

- 1 Start konfigurasjonsmodus ved å trykke på og holde inne konfigurertast 2 og 3 (**C** og **D**) til strømlampene (**E**) begynner å blinke.
  - 2 Trykk gjentatte ganger på tasten for batteritest (**G**) til strømlampen samsvarer med lampene for strømtilførselen (24 eller 36 V).
  - 3 Trykk på og hold inne tasten for batteritest (**G**) for å lagre. Retningsindikatoren blinker tre ganger, og du hører tre lange lydsignaler.
  - 4 Avslutt konfigurasjonsmodus ved å trykke på og holde inne konfigurertast 2 og 3 (**C** og **D**) til strømlampene (**E**) slutter å blinke, og fortsett med andre kalibreringer.
- **Merk:** Standard spenningsinnstilling for den elektriske motoren er 24 V. Feil spenningsinnstillinger skader ikke motoren.

## Kalibrer baugmonteringsforskyvningen

- **Merk:** Før du starter kalibreringen, må du løfte den nedre enheten så høyt som mulig, slik at du kan se retningen til den nedre enheten.
- 1 Start konfigurasjonsmodus ved å trykke på og holde inne konfigurertast 2 og 3 (**C** og **D**) til strømlampene (**E**) begynner å blinke.
  - 2 Mens du ser på den nedre enheten, bruker du fotpedalen til å rette inn den nedre enheten slik at den er parallell med båtens senterlinje.
  - 3 Når den nedre enheten er parallell med båtens senterlinje, må du trykke på og slippe ankertasten (**A**) for å kalibrere baugmonteringsforskyvningen. Retningsindikatoren blinker tre ganger, og du hører tre lange lydsignaler.
  - 4 Avslutt konfigurasjonsmodus ved å trykke på og holde inne konfigurertast 2 og 3 (**C** og **D**) til strømlampene (**E**) slutter å blinke, og fortsett med andre kalibreringer.
- **Merk:** Feiljustering mellom den nedre enheten og kurssensoren etter kalibrering vil føre til dårlig ytelse i automatiske styremoduser.

## Kalibrer TMC-1-kompasset

Kalibreringen kompenserer for det lokale magnetfeltet om bord på båten og tilpasser sensorene til styrken på jordas magnetfelt (avvik) for å sikre optimal oppløsning.

- **Merk:** Hvis båten har reist langt fra stedet der TMC-1 sist ble kalibrert, må du omkalibrere for å sikre optimal ytelse. Dette skyldes at styrken på jordas magnetfelt varierer fra sted til sted.

For å oppnå gode resultater bør du kalibrere kompasset i rolige forhold med minimal vind og strøm. Kontroller at det er nok åpent farvann rundt fartøyet til å snu helt rundt. Du bør snu båten med utenbordsmotoren hvis en slik er installert.

- 1 Start konfigurasjonsmodus ved å trykke på og holde inne konfigurertast 2 og 3 (**C** og **D**) til strømlampene (**E**) begynner å blinke.
- 2 Trykk på og slipp konfigurertast 3 (**D**). Retningsindikatorlampen begynner å blinke, og du hører to lange lydsignaler.
- 3 Utfør en 390-graders sving (litt mer enn en full sirkel) med en jevn, stabil og lav svinghastighet (2–3° per sekund). Denne prosessen kan ta noen minutter. Hvis svinghastigheten er for lav eller høy, hører du to lydsignaler. Da må du justere svinghastigheten og utføre en ny 390-graders sving.
- 4 Når kalibreringen er fullført, slutter retningsindikatoren å blinke, og du hører tre lange lydsignaler.
- 5 Avslutt konfigurasjonsmodus ved å trykke på og holde inne konfigurertast 2 og 3 (**C** og **D**) til strømlampene (**E**) slutter å blinke, og fortsett med andre kalibreringer.

## Bluetooth®-sammenkobling

- 1 Start konfigurasjonsmodus ved å trykke på og holde inne konfigurertast 2 og 3 (**C** og **D**) til strømlampene (**E**) begynner å blinke.
- 2 Trykk på og hold inne tasten for batteritest (**G**) til batteristatuslampene (**F**) begynner å blinke. Retningsindikatoren blinker to ganger, og du hører to lange lydsignaler.
- 3 Koble sammen den elektriske motoren og Bluetooth®-enheten.
- 4 Når sammenkoblingen er fullført, slutter batteristatuslampene å blinke. Retningsindikatoren blinker tre ganger, og du hører tre lange lydsignaler. Trollingmotoren er nå koblet sammen med enheten.
- 5 Avslutt konfigurasjonsmodus ved å trykke på og holde inne konfigurertast 2 og 3 (**C** og **D**) til strømlampene (**E**) slutter å blinke, og fortsett med andre kalibreringer.

## Tilbakestilling til fabrikkinnstillinger

- 1 Start konfigurasjonsmodus ved å trykke på og holde inne konfigurierbar tast 2 og 3 (**C** og **D**) til strømlampene (**E**) begynner å blinke.
  - 2 Trykk på og hold inne konfigurierbar tast 1 og 2 til (**B** og **C**) til retningsindikatoren blinker tre ganger og du hører tre lange lydssignaler.
  - 3 Alle brukerinnstillinger og kalibreringer er nå satt til fabrikkinnstillingene.
- **Merk:** Når fabrikkinnstillingene er gjenopprettet, må du utføre en baugforskyvning og kompasskalibrering. Standardinnstillingene for alle programmerbare knapper, sammenkoblede Bluetooth®-enheter, ankomstmoduser, systemspenning og oppbevaringsretning gjenoprettes.

## Moduser og handlinger

Evaluer driftsmodusene ved hjelp av fotpedaltastene eller en kompatibel flerfunksjonsskjerm.

- **Merk:** Retningsindikatoren lyser i modus for kurslås, modus for retningslås og modus for kontinuerlig propelldrift. I ankermodus lyser retningsindikatoren når propellen er i drift.

## Konfigurer fotpedaltastene

Med de konfigurerbare tastene på den elektriske motoren kan du få tilgang til moduser og handlinger.

Du trenger en kompatibel flerfunksjonsskjerm for å konfigurere fotpedaltastene. Du finner instruksjoner i flerfunksjonsskjermens dokumentasjon.

- **Merk:** Gå til [www.lowrance.com](http://www.lowrance.com) for å kontrollere at flerfunksjonsskjermen er kompatibel og at programvaren er oppdatert. Den elektriske motoren og flerfunksjonsskjermen må kobles til samme NMEA 2000®-nettverk.

# DIMENSJONSTEGNINGER

## Fotpedal

