

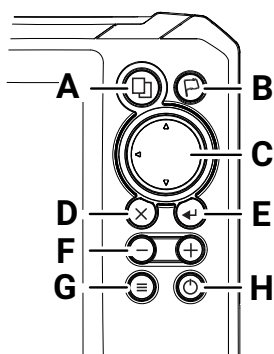
Skann her for å lagre en kopi

EAGLE EYE™ Hurtigstartveiledning

Dette dokumentet beskriver de grunnleggende kontrollene på multifunksjonsskjermen Lowrance Eagle Eye™. Du finner den nyeste versjonen av dette dokumentet og den fullstendige brukerhåndboken på: www.lowrance.com/downloads/eagle.

→ **Merk:** Se den vedlagte installasjonshåndboken før du slår på enheten.

Fysiske kontrolltaster



- A** Skjermvinduer
 - Trykk for å åpne hjem-skjermen.
- B** Veipunkt
 - Trykk for å åpne dialogboksen for det nye veipunktet.
 - Trykk to ganger for å lagre et veipunkt.
 - Trykk og hold inne for åpne dialogboksen Finn.
- C** Piler

På fullskjermvinduer:

 - Trykk for å plassere markøren.
 - Trykk for å panorere bildet i hvilken som helst retning.

Skjermvinduer med flere vinduer:

 - Trykk for å velge et vindu.

På menyer:

 - Trykk for å navigere.
- D** EXIT-knappen

På et maksimert skjermvindu med flere vinduer:

 - Trykk for å gå tilbake til skjermvinduet med flere vinduer.

I menyer og dialogbokser:

 - Trykk for å gå tilbake til forrige nivå i menyen og lukke en dialogboks.
- E** Enter (Velg)-knappen

Skjermvinduer med flere vinduer:

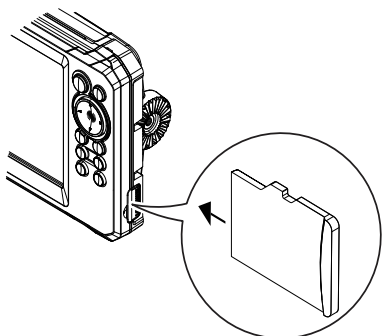
 - Trykk for å maksimere det valgte vinduet.

I menyer og dialogbokser:

 - Trykk for å bekrefte et valg.
- F** Zoomer
 - Trykk for å forstørre bildet.
 - Trykk på begge tastene samtidig for å opprette et veipunkt for mannskap over bord (MOB) på posisjonen din.
- G** Meny
 - Trykk for å vise menyen på fullskjermvinduer.
- H** Strøm
 - Trykk én gang for å vise dialogboksen **Systemkontroll**.
 - Trykk og hold inne for å slå enheten på/av.
 - Gjenta korte trykk for å bla gjennom lysstyrkenivåene for bakgrunnslyset.

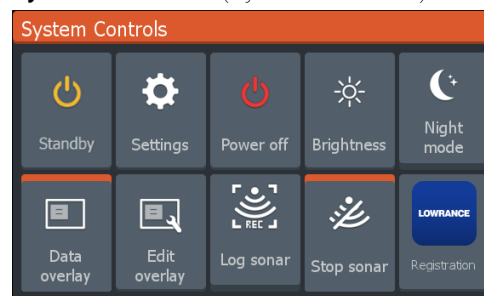
Kortleser

Skv et microSD®-kort forsiktig inn i kortlesersporet på siden av enheten. Dra forsiktig i microSD®-kortet for å fjerne det.

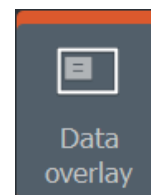


Systemkontroller

Trykk én gang på av/på-tasten for å vise dialogboksen **Systemkontroller** (System Controls).



→ **Merk:** Innholdet i dialogboksen **Systemkontroller** avhenger av det tilkoblede utstyret og det aktive vinduet.



En oransje rad vises over de aktive alternativene i dialogboksen **Systemkontroller**.

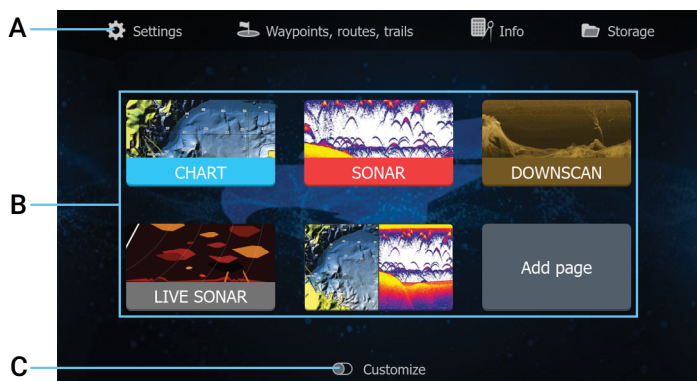
Skjermbelysning

Angi lysstyrke og velg mellom dag- og nattmodus i dialogboksen **Systemkontroller**.

Bla gjennom lysstyrkenivåene ved å trykke på av/på-tasten gjentatte ganger.

Hjem-skjerm

Trykk på vindustastene for å vise hjem-skjermen.



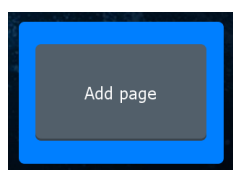
- A Verktøy – Velg for å åpne dialogbokser som brukes til å utføre oppgaver, eller for å bla gjennom lagret informasjon.
- B Programikoner – Velg for å vise et program.
- C Tilpass – Aktiver egendefineringsmodusen for å slette eller endre egendefinerte skjermvinduer.

Skjermvinduer

Velg et programikon på Hjem-skjermen for å se programskjermvinduet.

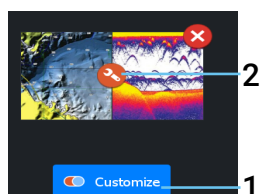
Egendefinerte skjermvinduer

Systemet har ett forhåndsconfigurert tilpasset skjermvindu som standard, og du kan også lage ditt eget.



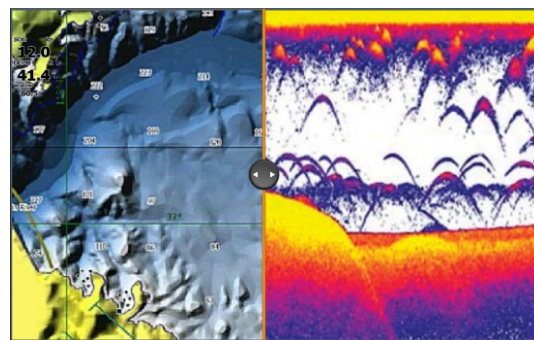
Velg **Legg til skjermvindu**-ikonet (Add page) for å opprette et egendefinert skjermvindu.

- 1 Slå på **Tilpass** for å endre eksisterende egendefinerte skjermvinduer.
- 2 Velg det egendefinerte skjermvinduet du skal endre.



Skjermvinduer med flere vinduer

- Det aktive vinduet har en oransje ramme.
- Trykk på piltastene for å bytte aktive vinduer.
- Trykk på Enter-tasten for å maksimere det aktive vinduet. Trykk på avslutt-tasten for å gå tilbake til skjermvinduet med flere vinduer.
- Velg **Juster splitter** (Adjust splits) i dialogboksen **Systemkontroller**, og bruk piltastene til å endre størrelsen på vinduet. Trykk på Meny- eller Enter-tasten for å bekrefte.

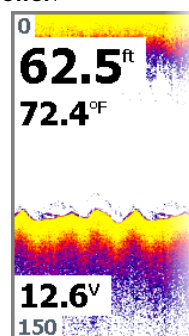
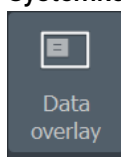


→ **Merk:** Vindusmenyen er tilgjengelig på maksimerte vinduer.

Dataoverlegg

Du kan vise informasjon som et dataoverlegg på kart- og ekkoloddskjermvinduer. Informasjonen angis individuelt for alle standardskjermvinduer og egendefinerte skjermvinduer.

Slå **Dataoverlegg** (Data overlay) PÅ eller AV fra dialogboksen **Systemkontroller**.



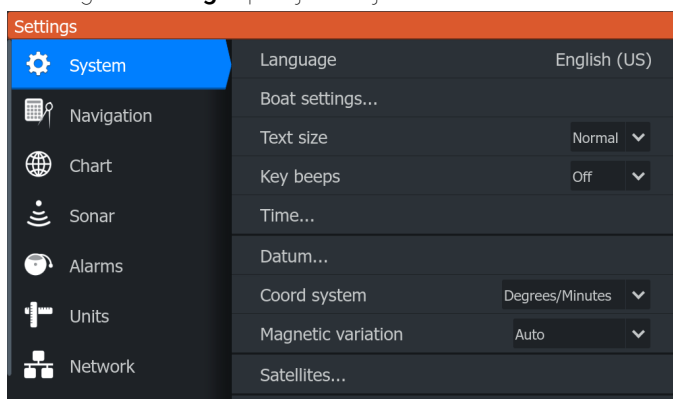
Slik endrer du dataoverleggsposisjonen eller -informasjonen:

- 1 Velg **Rediger overlegg** i dialogboksen **Systemkontroller** for å slå på redigeringsmodus.
- 2 Trykk på meny-tasten for å vise redigeringsalternativene.
- 3 Trykk på avslutt-tasten for å lagre endringene.

Innstillinger

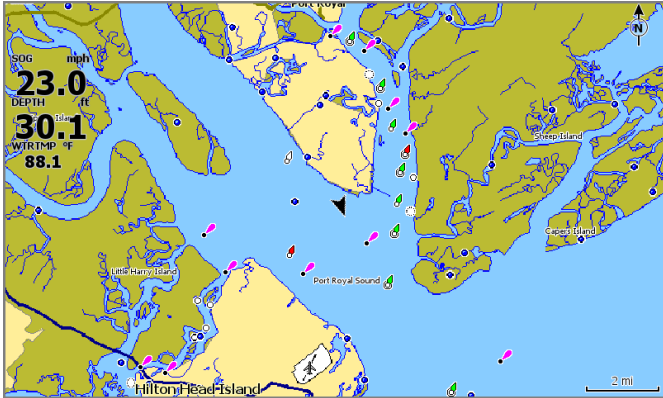
Du kan vise skjermbildet **Innstillinger** (Settings) på to måter:

- Velg **Innstillinger** i dialogboksen **Systemkontroller**.
- Velg **Innstillinger** på hjem-skjermen.



Kart

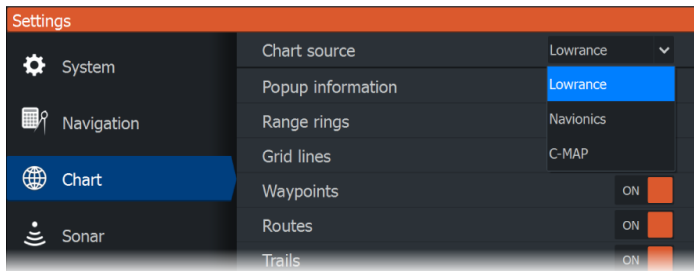
Bruk kartprogrammet til å navigere til et veipunkt, opprette en rute eller spore gjeldende kurs.



- Bruk zoom- og piltastene til å justere kartskalaen og posisjonen.
- Plasser markøren, og trykk på Enter-tasten for å velge et kartelement og aktivere dialogboksen for detaljert informasjon.

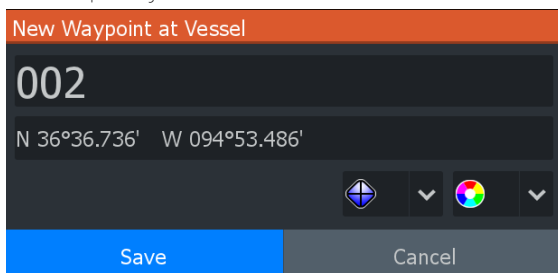
Kartkilde

Endre kartkilden hvis et kartkort er satt inn.

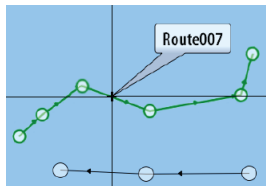
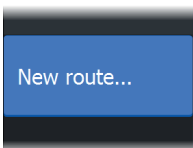


Veipunkt

Trykk på veipunkt-tasten for å lagre et veipunkt. Veipunktet plasseres på fartøyets gjeldende posisjon som standard. Hvis markøren er aktiv, plasseres veipunktet på den valgte markørposisjonen.



Ruter



Slik oppretter du en rute:

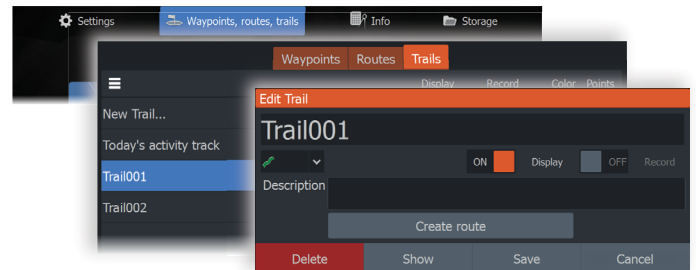
- 1 Aktiver et kart i fullskjerm.
- 2 Trykk på meny-tasten for å aktivere menyen, og velg deretter **Ny rute** (New route) på menyen.
- 3 Trykk på piltastene for å plassere det første rutepunktet, og trykk deretter på Enter-tasten for å bekrefte posisjonen.
- 4 Gjenta trinn 3 for å plassere flere rutepunkter.
- 5 Trykk på avslutt-tasten for å lagre ruten.

Spor

Enheten sporer og tegner automatisk fartøyets bevegelser i kartprogrammet. Spor administreres fra dialogboksen **Spor**.

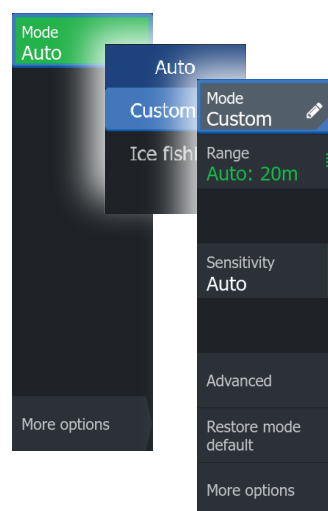
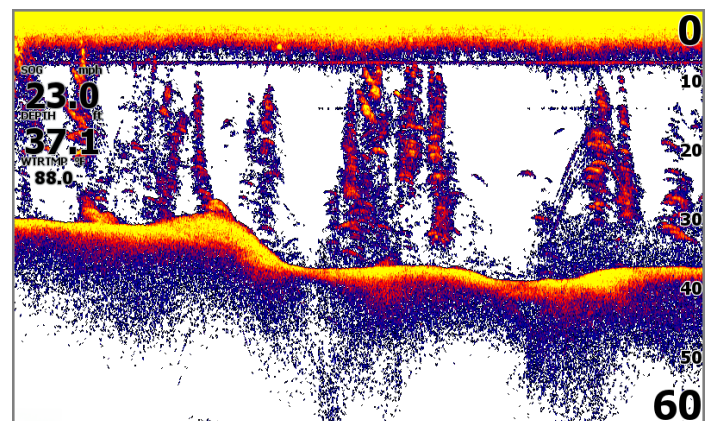
Slik viser du dialogboksen **Spor**:

- 1 Velg **Veipunkter, Ruter, Spor** på Hjem-skjermen.
- 2 Velg **Spor**-fanen i dialogboksen.
- 3 Velg sporet du vil redigere.



Ekkolodd

Ekkoloddprogrammet viser et bilde av vannet og havbunnen under fartøyet ditt, noe som hjelper deg med å finne fisk og undersøke strukturen på havbunnen.



Enheten er stilt inn på **Auto**-modus som standard, og alle innstillingene er automatisert. Velg **Auto** på vindusmenyen, og bytt til modusen **Tilpasset** for å tilpasse ekkoloddinnstillingene.

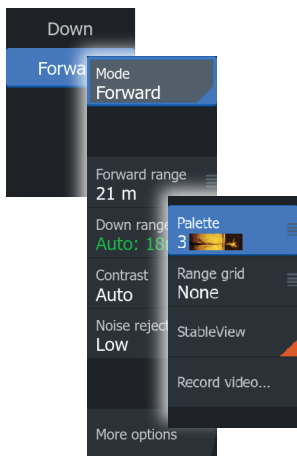
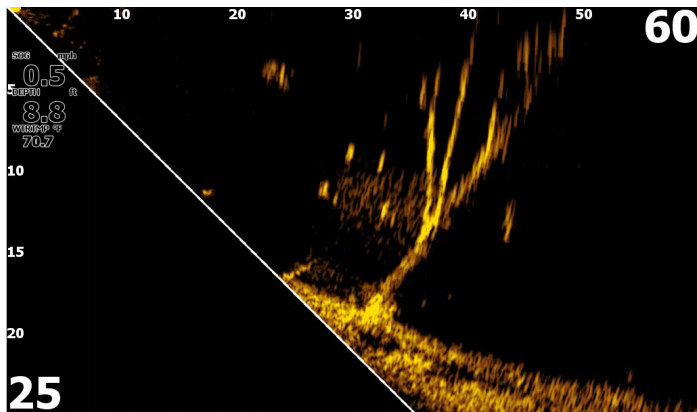
→ **Merk:** For ekkolodd-, Live Sonar- og DownScan-programmene:

- Bruk zoomtastene til å undersøke ulike deler av vannsøylen.
- Bruk piltastene til å plassere markøren og panorere bildet

Live Sonar

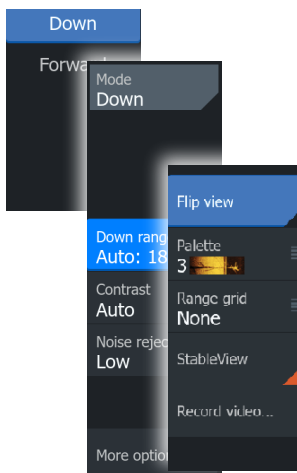
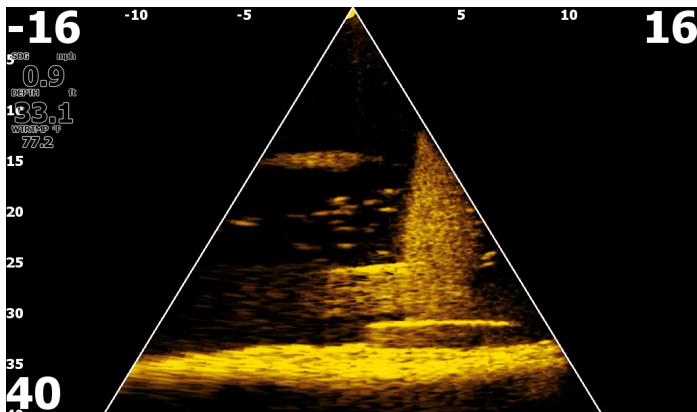
Live Sonar gir en sanntidsvisning av hva som befinner seg under fartøyet. Du kan undersøke strukturer, finne fisk og se fisken svømme rundt agnet.

Live Sonar Forward



Enheden er stilt inn på **Auto**-modus som standard, og alle innstillingene er automatisert. Velg **Forward** på vindusmenyen for å tilpasse innstillingene for Live Sonar.

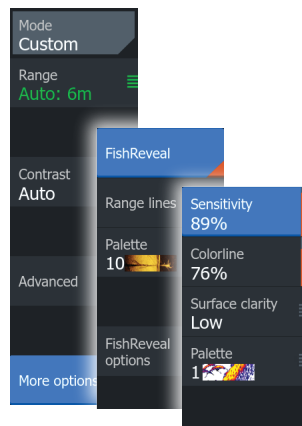
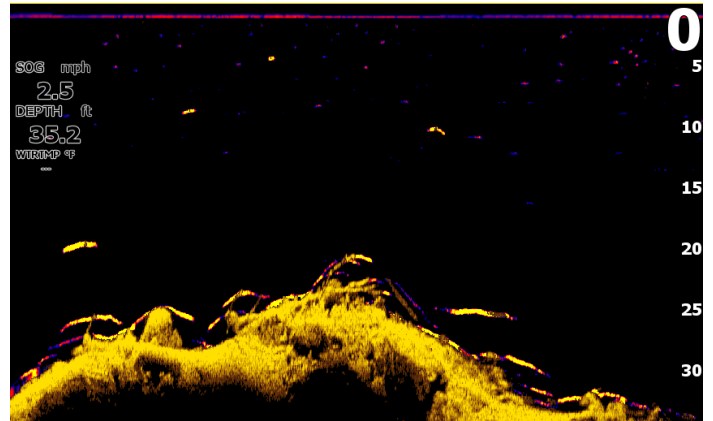
Live Sonar Down



Enheden er stilt inn på **Auto**-modus som standard, og alle innstillingene er automatisert. Velg **Down** på vindusmenyen for å tilpasse innstillingene for Live Sonar.

DownScan

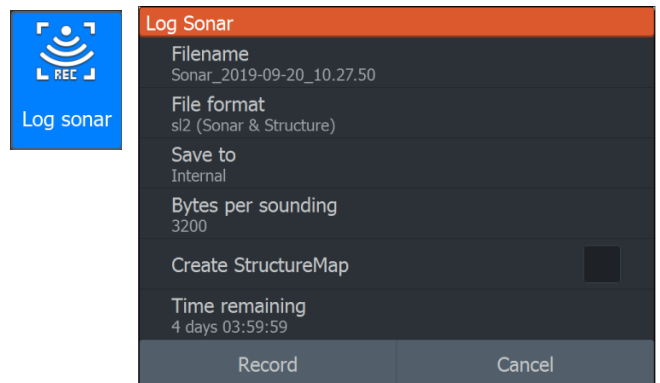
DownScan gir detaljerte bilder av strukturen og fisken rett under fartøyet.



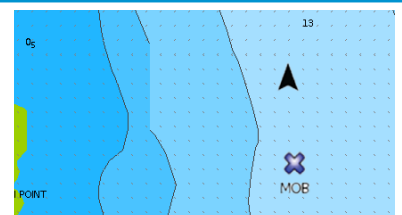
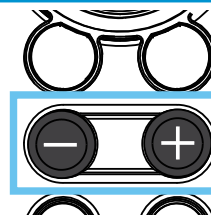
Enheden er stilt inn på **Auto**-modus som standard, og alle innstillingene er automatisert. Velg **Auto** på vindusmenyen, og bytt til modusen **Egendefinert** for å tilpasse ekkoloddinnstillinger.

Loggfør ekkolodd

Aktiver dialogboksen **Loggfør ekkolodd** (Log sonar) fra dialogboksen **Systemkontroller** eller **Innstillinger > Ekkolodd**. Lagre loggdataene for ekkolodd internt eller på et microSD®-kort.



MOB-veipunkt



Aktiver et veipunkt for mannskap over bord (MOB) ved å trykke på tastene + og - samtidig. Informasjon om navigasjon til MOB-veipunktet vises på skjermen.

Dokumentversjon: 001

© 2024 Navico Group. Med enerett. Navico Group er en avdeling i Brunswick Corporation.

®Reg. U.S. Pat. & Tm. Off, og ™ common law-merker.

Gå til www.navico.com/intellectual-property for å gjennomgå de globale varemerkerettighetene og akkrediteringene til Navico Group og andre enheter.