

LOWRANCE®

Eagle 4x

Brukerhåndbok

Norsk



Opphavsrett

© 2024 Navico Group. Med enerett. Navico Group er en divisjon av Brunswick Corporation.

Varemerker

®Reg. U.S. Pat. & Tm. Off, og ™ common law-merker. Gå til www.navico.com/intellectual-property for å gjennomgå de globale varemerkerettighetene og akkrediteringene til Navico Group og andre enheter.

- Navico® er et varemerke for Navico Group.
- Lowrance® er et varemerke for Navico Group.
- Eagle® er et varemerke for Navico Group.

Sikkerhet, ansvarsfraskrivelse og samsvar

Produktets dokumentasjon om sikkerhet, ansvarsfraskrivelse og samsvar leveres som et separat dokument.

Garanti

Garantien på dette produktet leveres som et separat dokument.

Om denne håndboken

Denne håndboken er en instruksjonsveiledning for betjening av Eagle 4x.

Denne enheten har bare kapasitet til ekkoloddvisningene og -frekvensene som er angitt i spesifikasjonene i monteringsveiledningen for svingeren som følger med enheten.

Eagle 4x skal brukes med Bullet Skimmer-svingeren. Bullet Skimmer-svingeren har tradisjonell ekkoloddfunksjonalitet.

Svingere som legges til via en av de valgfrie svingeradapterkablene, vil fortsatt bare ha tilgjengelige visninger og frekvenser som skjermen er konstruert for å fungere med. Airmar-svingere støttes ikke via adapterkabelen.

Mer informasjon

Dokumentversjon: 001

Dette dokumentet ble utarbeidet med programvareversjon 1.00.00

Egenskapene som er beskrevet i denne veiledningen, kan avvike fra enheten din siden programvaren er i kontinuerlig utvikling.

Du får den nyeste versjonen av dette dokumentet på støttede språk og annen relatert dokumentasjon på www.lowrance.com/downloads/eagle.

Kontakt oss

Hvis du vil ha informasjon om produktstøtte og service, kan du gå til www.lowrance.com/contact-us.

INNHold

4 Introduksjon

4 Fysiske kontrolltaster

5 Grunnleggende betjening

5 Slå enheten AV/PÅ

5 Dialogboksen Systemkontroll

5 Systeminnstillinger

6 Skjermbelysning

6 Bruke menyer

7 Ekkolodd

7 Ekkoloddbildet

8 Tilpasse bildeinnstillingene

9 Flasher

9 Flasher-bilde

9 Tilpasse bildeinnstillingene

11 Vedlikehold

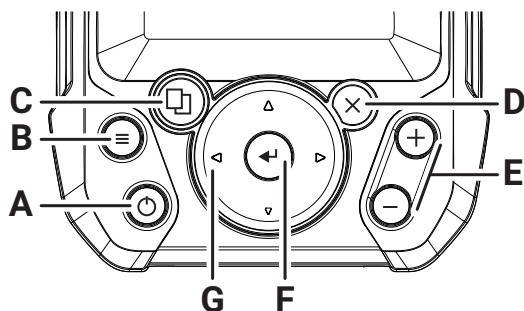
11 Forebyggende vedlikehold





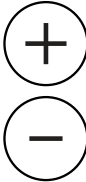

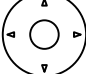
11 Kontrollere tilkoblingene

11 Rengjøre skjermenheten

INTRODUKSJON

Fysiske kontrolltaster



- A Strøm**  Trykk én gang for å vise dialogboksen **Systemkontroll**.
Trykk og hold inne for å slå enheten PÅ/AV.
Gjenta korte trykk for å bla gjennom lysstyrkenivåene for bakgrunnslyset.
- B Meny**  Trykk for å vise programvareinnstillingene.
- C Skjermvinduer**  Trykk for å bla gjennom skjermvinduene.
- D EXIT-knappen**  Trykk for å navigere gjennom menyer.
- E Zoomer**  Trykk for å bekrefte et valg i en meny eller en dialogboks.
- F Enter (Velg)-knappen**  Trykk for å forstørre bildet.
- G Piler**  Trykk for å gå tilbake til forrige meny og lukke en dialogboks.

GRUNNLEGENDE BETJENING

Slå enheten AV/PÅ

For å slå PÅ enheten trykker du på av/på-tasten.

For å slå AV enheten trykker du på og holder nede av/på-tasten eller velger **Slå av** (Power Off) fra dialogboksen **Systemkontroll** (System Controls).

Dialogboksen Systemkontroll

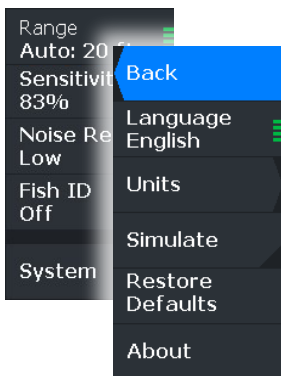


Trykk på av/på-tasten for å åpne dialogboksen **Systemkontroll** for å:

- Slå enheten PÅ/AV
- Juster **lysstyrken** (Brightness)
- Slå **nattmodus** (Night Mode) PÅ/AV
- Stoppe/starte ekkoloddet

Systeminnstillinger

Du kan få tilgang til systeminnstillingene via **System**-alternativet nederst i menyene for ekkolodd- og Flasher-innstillinger. Du kan konfigurere følgende alternativer:



Språk
(Language)

Velg for å konfigurere enhetsspråk.

Enheter
(Units)

Velg for å konfigurere måleenhetene for ulike datatyper.

Simulere
(Simulate)

Velg for å kjøre en simulering for å demonstrere enhetens funksjoner uten sensor- eller enhetstilkobling.

Tilbakestill til standardinnstillinger
(Restore Defaults)

Velg for å gjenopprette enheten til standardinnstillingene. Merk: Denne handlingen kan ikke omgjøres.

Om
(About)

Velg for å vise informasjon om opphavsrett, programvareversjon og teknisk informasjon for denne enheten.

Skjermbelysning

Lysstyrke

Du kan bla gjennom de forhåndsinnstilte lysstyrkenivåene på skjermen ved å trykke gjentatte ganger på av/på-tasten.

Bakgrunnsbelysningen for skjermen kan justeres fra innstillingen **Lysstyrke** i dialogboksen **Systemkontroll**.

Nattmodus

Nattmodus kan aktiveres fra dialogboksen **Systemkontroll**.

Alternativet **Nattmodus** optimaliserer fargepaletten for forhold med lite lys.

Bruke menyer

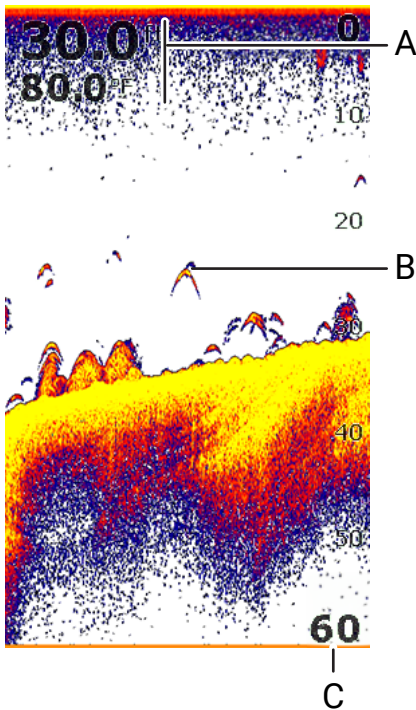
Aktiver menyelementer og slå alternativer AV/PÅ med Enter-tasten.

Juster en glidebryterverdi med piltastene.

EKKOLODD

Ekkoloddfunksjonen viser vannet og havbunnen under fartøyet, slik at du kan oppdage fisk og undersøke strukturen på bunnen.

Ekkoloddbildet



- A Sensordata
 - Dybde
 - Temperatur
- B Fiskebuer
- C Områdeskala

Forstørre bildet

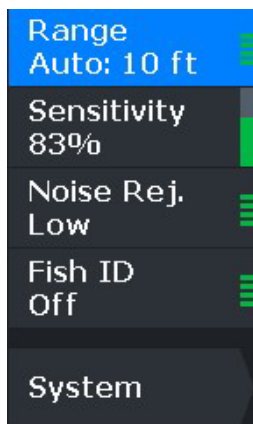
Du kan forstørre bildet ved hjelp av pluss- og minustastene.

Når du zoomer inn, holdes havbunnen nær bunnen av skjermen, uansett om enheten er i automatisk avstand eller manuell avstand.

Hvis avstanden er satt betydelig lavere enn den faktiske dybden, vil ikke enheten finne bunnen ved zooming.

Tilpasse bildeinnstillingene

Enheten er stilt inn på **Auto**-modus som standard, og alle innstillingene i ekkoloddappen er automatisert. Trykk på menytaben for å få tilgang til ekkoloddinnstillingene.



Område

Velg **Dybdeområde** (Range) for å konfigurere den viste vanddybden.

Følsomhet

Hvis du øker **Følsomhet** (Sensitivity), vises det flere detaljer på skjermen. Hvis du reduserer **Følsomhet**, vises det færre detaljer. For mange detaljer kan gjøre skjermen rotete, noe som gjør det vanskelig å identifisere ekkoer.

På den annen side vises kanskje ikke ønskede ekkoer hvis **Følsomhet** er satt for lavt.

→ **Merk:** Auto følsomhet er den foretrukne modusen for de fleste forhold.

Auto følsomhet

Auto følsomhet justerer ekkoloddsignalene til optimale nivåer helt automatisk. Innstillingen kan justeres til din preferanse samtidig som du beholder den automatiske følsomhetsfunksjonen.

Justere følsomhet

- 1 Velg menyalternativet **Følsomhet**.
- 2 Trykk på Enter for å deaktivere Auto følsomhet.
- 3 Bruk pilene til å justere følsomheten til ønsket nivå.
- 4 Trykk på Exit-tasten. Innstillingene lagres automatisk.

Støydemping

Signalstøy fra lensepumper, motorvibrasjon og luftbobler kan forstyrre bildet.

Alternativet **Støydemping** (Noise Rejection) filtrerer signalstøyen og reduserer forstyrrelsene på skjermen.

Fisk-ID

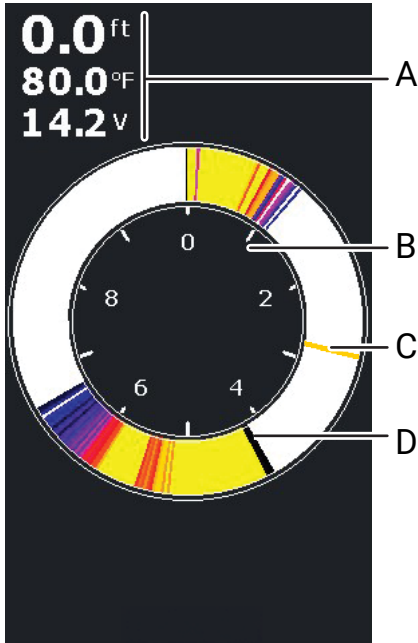
Du kan velge hvordan du vil at fiskemålene skal vises på skjermen.

→ **Merk:** Ikke alle fiskesymboler er faktisk fisk.

FLASHER

Flasher-appen leverer en ekkoloddvisning i sanntid som er ideell for isfiske og vertikal pilking, der det bare er behov for ekkolodddata i sanntid og ikke ekkoloddhistorikken.

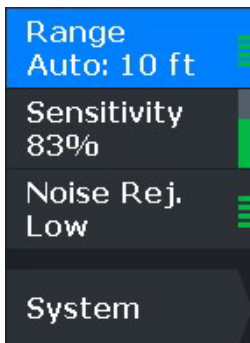
Flasher-bilde



- A Sensordata
 - Dybde
 - Temperatur
 - Forsyningsspenning
- B Områdeskala
- C Vannsøyleaktivitet
- D Bunn

Tilpasse bildeinnstillingene

Enheteren er stilt inn på **Auto**-modus som standard, og alle innstillingene i ekkoloddappen er automatisert. Trykk på meny-tasten for å få tilgang til ekkoloddinnstillingene.



Område

Velg **Dybdeområde** (Range) for å konfigurere den viste vandedybden.

Følsomhet

Hvis du øker **Følsomhet** (Sensitivity), vises det flere detaljer på skjermen. Hvis du reduserer **Følsomhet**, vises det færre detaljer. For mange detaljer kan gjøre skjermen rotete, noe som gjør det vanskelig å identifisere ekkoer.

På den annen side vises kanskje ikke ønskede ekkoer hvis **Følsomhet** er satt for lavt.

→ **Merk:** Auto følsomhet er den foretrukne modusen for de fleste forhold.

Auto følsomhet

Auto følsomhet justerer ekkoloddsignalene til optimale nivåer helt automatisk. Innstillingen kan justeres til din preferanse samtidig som du beholder den automatiske følsomhetsfunksjonen.

Justere følsomhet

- 1 Velg menyalternativet **Følsomhet**.
- 2 Trykk på Enter for å deaktivere Auto følsomhet.
- 3 Bruk pilene til å justere følsomheten til ønsket nivå.
- 4 Trykk på Exit-tasten. Innstillingene lagres automatisk.

Støydemping

Signalstøy fra lensepumper, motorvibrasjon og luftbobler kan forstyrre bildet.

Alternativet **Støydemping** (Noise Rejection) filtrerer signalstøyen og reduserer forstyrrelsene på skjermen.

VEDLIKEHOLD

Forebyggende vedlikehold

Enheten inneholder ingen komponenter som trenger vedlikehold under bruk. Brukeren må derfor bare utføre en svært begrenset mengde forebyggende vedlikehold.

Når enheten ikke er i bruk, anbefales det at du alltid tar på det beskyttende soldekselet. Det beskyttende soldekselet er ekstrautstyr og selges separat. Se i monteringshåndboken som fulgte med enheten.

⚠ ADVARSEL: Soldekselet er ikke ment å brukes når fartøyet er i bevegelse eller slepes. Det kan løsne under høye hastigheter. Ta alltid av soldekselet før du legger av sted.

Kontrollere tilkoblingene

Dytt tilkoblingspluggene inn i kontakten ved jevne mellomrom. Hvis tilkoblingspluggene er utstyrt med en lås eller en posisjonsnøkkel, må du kontrollere at den er i riktig posisjon.

Rengjøre skjermenheten

Skjerm

- Bruk en mikrofiberklut eller en myk bomullsklut til å rengjøre skjermen. Bruk mye vann for å løse opp og fjerne saltrester. Krystallisert salt, sand, skitt osv. kan skrape opp det beskyttende belegget hvis du bruker en fuktig klut. Bruk en lett ferskvannsspray, og tørk deretter enheten tørt med en mikrofiberklut eller en myk bomullsklut. Ikke legg trykk på skjermen.

Deksel

- Bruk varmt vann med en skvett med flytende oppvaskåpe eller annet vaskemiddel.
- Unngå å bruke slipende rengjøringsmidler eller produkter som inneholder løsemidler (acetone, mineralsk terpentin osv.), syre, ammoniakk eller alkohol, ettersom disse midlene kan skade skjermen og plastkabinettet.

⚠ ADVARSEL: Ikke vask enheten med vann med høyt trykk.

© 2024 Navico Group. Med enerett. Navico Group er en divisjon av Brunswick Corporation.

®Reg. U.S. Pat. & Tm. Off, og ™ common law-merker.
Gå til www.navico.com/intellectual-property for å gjennomgå de globale varemerkerettighetene og akkrediteringene til Navico Group og andre enheter.

www.lowrance.com